

บทที่ 3

ผลการปฏิบัติตามมาตรการติดตามตรวจสอบ

คุณภาพสิ่งแวดล้อม

บทที่ 3

ผลการปฏิบัติตามมาตรการติดตามตรวจสอบผลกระทบสิ่งแวดล้อม

โครงการเดอะ นวไพรเวจี้ (ส่วนขยาย) ของบริษัท นวนคร จำกัด (มหาชน) ได้มอบหมายให้ บริษัท เอแอลเอส แลบบอราทอรี กรุ๊ป (ประเทศไทย) จำกัด ดำเนินการติดตามตรวจสอบคุณภาพสิ่งแวดล้อม ตามมาตรการที่กำหนดไว้ในรายงานการวิเคราะห์ผลกระทบสิ่งแวดล้อมโครงการเดอะ นวไพรเวจี้ (ส่วนขยาย) โดยวางขอบเขตการดำเนินการติดตามตรวจสอบคุณภาพสิ่งแวดล้อม ระหว่างเดือนมกราคม ถึงมิถุนายน พ.ศ. 2567 รายละเอียดของการติดตามตรวจสอบผลกระทบสิ่งแวดล้อมแสดงดังตารางที่ 3-1 และวิธีการตรวจวัด/วิเคราะห์คุณภาพสิ่งแวดล้อมดังตารางที่ 3-2

ตารางที่ 3-1 สรุปมาตรการติดตามตรวจสอบผลกระทบสิ่งแวดล้อม (ระยะดำเนินการ) โครงการเดอะ นวไพรเวจี้ (ส่วนขยาย)

สถานี	พารามิเตอร์	ความถี่	วันที่ทำการเก็บตัวอย่าง	หมายเหตุ
1. ทรัพยากรทางกายภาพ 1.1 คุณภาพอากาศ กำหนดให้มีการตรวจวัดคุณภาพอากาศในบรรยากาศ ได้แก่ จุดตรวจวัด 2 สถานี - บริเวณพื้นที่โครงการ - บ้านพักอาศัยด้านทิศเหนือใกล้เคียงโครงการ	- ฝุ่นละอองรวม (TSP) เฉลี่ย 24 ชั่วโมง - ฝุ่นละอองเล็กกว่า 10 ไมครอน (PM-10) เฉลี่ย 24 ชั่วโมง - ก๊าซซัลเฟอร์ไดออกไซด์ (SO ₂) 24 ชั่วโมง - ก๊าซออกไซด์ของไนโตรเจน (NO ₂) เฉลี่ย 1 ชั่วโมง	- ทำการตรวจวัดทุก 6 เดือน ครั้งละ 1 วัน	10-11 เม.ย. 67	- โครงการดำเนินการติดตามตรวจวัดคุณภาพ อากาศในบรรยากาศในระหว่างเดือนมกราคม ถึงมิถุนายน พ.ศ. 2567 ความถี่ 1 ครั้ง ระหว่างวันที่ 10-11 เมษายน พ.ศ. 2567 ผลการตรวจวัด พบว่า ปริมาณ TSP, PM-10 และSO ₂ มีค่าอยู่ในเกณฑ์มาตรฐานกำหนดตามประกาศ คณะกรรมการสิ่งแวดล้อมแห่งชาติ ฉบับที่ 10 (พ.ศ. 2538) และฉบับที่ 24 (พ.ศ. 2547) เรื่อง กำหนดมาตรฐานคุณภาพอากาศในบรรยากาศ โดยทั่วไปและปริมาณ NO ₂ มีค่าอยู่ในเกณฑ์มาตรฐานตาม ประกาศคณะกรรมการสิ่งแวดล้อมแห่งชาติ ฉบับที่ 33 (พ.ศ. 2552) เรื่องกำหนดมาตรฐานค่าก๊าซไนโตรเจนไดออกไซด์ในบรรยากาศโดยทั่วไป

ตารางที่ 3-1 (ต่อ) สรุปมาตรการติดตามตรวจสอบผลกระทบสิ่งแวดล้อม (ระยะดำเนินการ) โครงการเดอะ นวไฟเวชี (ส่วนขยาย)

สถานี	พารามิเตอร์	ความถี่	วันที่ทำการเก็บตัวอย่าง	หมายเหตุ
1.2 ระดับเสียง จุดตรวจวัด 2 สถานี - บริเวณพื้นที่โครงการ - บ้านพักอาศัยด้านทิศเหนือใกล้เคียงโครงการ	- Leq - Lmax - L90 - เสียงรบกวน	- ทำการตรวจวัดทุก 6 เดือน ครั้งละ 1 วัน	7-9 เม.ย. 67	- โครงการดำเนินการตรวจวัดระดับเสียงเฉลี่ย 24 ชั่วโมงตามตำแหน่งตรวจวัด ดัชนีตรวจวัด ตามมาตรการกำหนด โดยในระหว่างเดือนมกราคม ถึงมิถุนายน พ.ศ. 2567 ดำเนินการ ตรวจวัดระหว่างวันที่ 7-9 เม.ย. 67 พ.ศ. 2566 ผลการตรวจวัด พบว่าค่า Leq 24 hr และ Lmax มีค่าอยู่ในเกณฑ์มาตรฐานตามประกาศคณะกรรมการสิ่งแวดล้อมแห่งชาติ ฉบับที่ 15 (พ.ศ. 2540) เรื่องกำหนดมาตรฐานระดับเสียงโดยทั่วไป สำหรับค่า L90 ไม่สามารถเทียบกับเกณฑ์มาตรฐานได้ เนื่องจากไม่มีเกณฑ์มาตรฐานกำหนด และค่าระดับการรบกวน พบว่า ค่าระดับเสียงการรบกวนบริเวณพื้นที่โครงการมีค่าอยู่ระหว่าง -11.9 ถึง 10.6 เดซิเบล (เอ) และบริเวณบ้านพักอาศัยด้านทิศเหนือใกล้เคียงโครงการ มีค่าอยู่ระหว่าง -10.0 ถึง 24.1 เดซิเบล (เอ) มีบางช่วงเวลาที่ค่าเกินเกณฑ์มาตรฐานดังกล่าวกำหนด ซึ่งจัดว่าเป็นเสียงรบกวน ทั้งนี้ จากสภาพแวดล้อมโดยรอบพื้นที่ทำการตรวจวัดมีแหล่งกำเนิดเสียงมาจากกิจกรรมจากที่พักอาศัย การจราจรโดยรอบพื้นที่โครงการ

ตารางที่ 3-1 (ต่อ) สรุปมาตรการติดตามตรวจสอบผลกระทบสิ่งแวดล้อม (ระยะดำเนินการ) โครงการเดอะ นวไพรเวจี้ (ส่วนขยาย)

สถานี	พารามิเตอร์	ความถี่	วันที่ทำการเก็บตัวอย่าง	หมายเหตุ
2. คุณค่าการใช้ประโยชน์ของมนุษย์ 2.1 การใช้น้ำ 2.2 การจัดการน้ำเสียและสิ่งปฏิกูล - บริเวณจุดก่อนที่น้ำเสียจะเข้าระบบบำบัด และภายหลังออกจากระบบบำบัดน้ำเสียของแต่ละอาคาร	- pH - SS - BOD - TKN	- ประจำทุกเดือน	ม.ค.-มิ.ย 67	- โครงการดำเนินการตรวจวัดคุณภาพน้ำทั้งบริเวณจุดก่อนที่น้ำเสียจะเข้าระบบบำบัดและภายหลังออกจากกระบบบำบัดน้ำเสียของแต่ละอาคาร เดือนละ 1 ครั้ง ดัชนีตรวจวัดตามมาตรการกำหนด ผลการตรวจวัด ระหว่างเดือนมกราคม ถึงมิถุนายน พ.ศ. 2567 พบว่า ส่วนใหญ่มีค่าอยู่ในเกณฑ์มาตรฐานตามประกาศ กระทรวงทรัพยากรธรรมชาติและสิ่งแวดล้อม เรื่อง กำหนดมาตรฐานควบคุมการระบายน้ำทิ้งจากอาคารบางประเภทและบางขนาด พ.ศ. 2548 : อาคาร ประเภท ก. และมาตรฐานตามที่กำหนดในรายงานการประเมินผลกระทบสิ่งแวดล้อม โครงการเดอะ นวไพรเวจี้ (ส่วนขยาย) ของ บริษัท นวนคร จำกัด (มหาชน) อย่างไรก็ตามน้ำเสียดังกล่าวจะเข้าสู่ระบบบำบัดน้ำเสียของเขตอุตสาหกรรมนวนครเพื่อบำบัดต่อไป

ตารางที่ 3-1 (ต่อ) สรุปมาตรการติดตามตรวจสอบผลกระทบสิ่งแวดล้อม (ระยะดำเนินการ) โครงการเดอะ นวไพรเวจี้ (ส่วนขยาย)

สถานี	พารามิเตอร์	ความถี่	วันที่ทำการเก็บตัวอย่าง	หมายเหตุ
2. คุณค่าการใช้ประโยชน์ของมนุษย์ (ต่อ) 2.2 การจัดการน้ำเสียและสิ่งปฏิกูล (ต่อ) - บ่อพักน้ำทิ้งสุดท้ายก่อนระบายออกภายนอก โครงการ จำนวน 2 บ่อ (จำนวน 2 บ่อจากทั้งหมด 4 บ่อ สลับกันในแต่ละเดือน)	- pH - SS - BOD - TKN - Oil & Grease - Fecal coliform	- ประจำทุกเดือน	ม.ค.-มิ.ย 67	- โครงการดำเนินการตรวจวัดคุณภาพน้ำทั้งบริเวณบ่อพักน้ำทิ้งสุดท้ายก่อนระบายออกภายนอกโครงการ จำนวน 2 บ่อ เดือนละ 1 ครั้ง (จำนวน 2 บ่อจากทั้งหมด 4 บ่อ สลับกันในแต่ละเดือน) ดัชนีตรวจวัดตามมาตรการกำหนด ผลการตรวจวัด ระหว่างเดือนมกราคม ถึงมิถุนายน พ.ศ. 2567 พบว่า ส่วนใหญ่มีค่าอยู่ในเกณฑ์มาตรฐานตามประกาศกระทรวงทรัพยากรธรรมชาติและสิ่งแวดล้อม เรื่อง กำหนดมาตรฐานควบคุมการระบายน้ำทิ้งจากอาคารบาง ประเภทและบางขนาด พ.ศ. 2548 : อาคารประเภท ก. และมาตรฐานตามที่กำหนดในรายงานการประเมินผลกระทบสิ่งแวดล้อมโครงการเดอะ นวไพรเวจี้ (ส่วนขยาย) ของ บริษัท นวนคร จำกัด (มหาชน) อย่างไรก็ตามน้ำเสียดังกล่าวจะเข้าสู่ระบบบำบัดน้ำเสียของเขตอุตสาหกรรมนวนครเพื่อบำบัดต่อไป

ตารางที่ 3-1 (ต่อ) สรุปมาตรการติดตามตรวจสอบผลกระทบสิ่งแวดล้อม (ระยะดำเนินการ) โครงการเดอะ นวไพรเวจี้ (ส่วนขยาย)

สถานี	พารามิเตอร์	ความถี่	วันที่ทำการเก็บตัวอย่าง	หมายเหตุ
2. คุณค่าการใช้ประโยชน์ของมนุษย์ (ต่อ) 2.2 การจัดการน้ำเสียและสิ่งปฏิกูล (ต่อ) - ถังบำบัดน้ำเสียสำเร็จรูปของแต่ละอาคาร	- การสูบน้ำทิ้ง	- ทุก 6 เดือนหรือตามความเหมาะสม	ม.ค.-มิ.ย. 67	- โครงการมีการสูบน้ำทิ้งจากถังบำบัดน้ำเสียสำเร็จรูปของแต่ละอาคารความถี่เดือนละ 1 ครั้ง เพื่อให้ระบบบำบัดมีความสามารถในการรองรับน้ำเสียและกากตะกอนได้อย่างมีประสิทธิภาพ
2.3 การระบายน้ำและการป้องกันน้ำท่วม - บ่อหน่วงน้ำก่อนที่ระบายน้ำออก คลองระบายน้ำ 8	-pH -BOD -TKN - ไขมันและน้ำมัน	-ทุก 3 เดือน	-	- ปัจจุบันโครงการยังไม่ได้ดำเนินการสร้างบ่อหน่วงน้ำก่อนที่ระบายน้ำออกคลองระบายน้ำ 8 หากโครงการดำเนินการสร้างแล้ว จะดำเนินการตรวจวัดตามมาตรการกำหนด

ตารางที่ 3-2 วิธีการตรวจวัด/วิเคราะห์คุณภาพสิ่งแวดล้อม

พารามิเตอร์	อุปกรณ์/วิธีการตรวจวัด	วิธีการอ้างอิง
คุณภาพอากาศในบรรยากาศโดยทั่วไป		
Nitrogen dioxide	Nitrogen Dioxide Analyzer	US EPA, Method Part 50 App. F (Chemiluminescence)
Total Suspended Particulate	Filter/High-Volume Air Sample/Analytical Balance	US EPA 40 CFR Part 50, Appendix B
Sulfur Dioxide	Sulfur Dioxide Analyzer	US EPA Method Part 53 and 58
Particulate matter as PM 10	Filter/High-Volume Air Sample/Analytical Balance	US EPA 40 CFR Part 50, Appendix J
ระดับเสียง		
Noise level (Leq 24 hrs)	Integrate Sound Level Meter	Based on ISO 1996/1 and 1996/2
Noise Level (Leq 5 min)	Integrate Sound Level Meter	Based on ISO 1996/1 and 1996/2
Noise Annoyance	Integrate Sound Level Meter	Based on ISO 1996/1 and 1996/2
คุณภาพน้ำทิ้ง		
BOD (5 days at 20 degree C)	5 - day BOD test	Standard Methods for the Examination of Water and Wastewater. APHA, AWWA & WEF, 23 rd ed., 2017, part 5210 B, part 4500 - O G
Oil & Grease	Partition Gravimetric Method	Standard Methods for the Examination of Water and Wastewater. APHA, AWWA & WEF, 23 rd ed., 2017, part 5520 B
Total Suspended Solids	Dried at 103-105 degree C/Gravimetric Method	Standard Methods for the Examination of Water and Wastewater. APHA, AWWA & WEF, 23 rd ed., 2017, part 2540 D
pH	Electrometric Method	Standard Methods for the Examination of Water and Wastewater. APHA, AWWA & WEF, 23 rd ed., 2017, part 4500 - H (B)
Total Kjeldahl Nitrogen	Digestion, Semi-Automated Colorimetry	Standard Methods for the Examination of Water and Wastewater. APHA, AWWA & WEF, 23 rd ed., 2017, part 4500-Norg (C)

ตารางที่ 3-2 (ต่อ) วิธีการตรวจวัด/วิเคราะห์คุณภาพสิ่งแวดล้อม

พารามิเตอร์	อุปกรณ์/วิธีการตรวจวัด	วิธีการอ้างอิง
<u>คุณภาพน้ำทิ้ง</u> (ต่อ) Fecal Coliform	Multiple - Tube Fermentation Technique	Standard Methods for the Examination of Water and Wastewater. APHA, AWWA & WEF, 23rd ed., 2017, part 9221 E

3.1 มาตรฐานที่ใช้เปรียบเทียบ

มาตรฐานที่ใช้เปรียบเทียบผลการตรวจวัดคุณภาพสิ่งแวดล้อม ของโครงการเดอะ นวไพรเวจี้ (ส่วนขยาย) อ้างอิงกับมาตรฐานคุณภาพสิ่งแวดล้อมของประเทศไทย และค่าที่กำหนดไว้ในรายงานการวิเคราะห์ผลกระทบสิ่งแวดล้อม (EIA) ดังต่อไปนี้

3.1.1 คุณภาพอากาศในบรรยากาศโดยทั่วไป

- ประกาศคณะกรรมการสิ่งแวดล้อมแห่งชาติ ฉบับที่ 10 (พ.ศ. 2538) ออกตามความในพระราชบัญญัติส่งเสริมและรักษาคุณภาพสิ่งแวดล้อมแห่งชาติ พ.ศ. 2535 เรื่อง กำหนดมาตรฐานคุณภาพอากาศในบรรยากาศโดยทั่วไป
- ประกาศคณะกรรมการสิ่งแวดล้อมแห่งชาติ ฉบับที่ 21 (พ.ศ. 2544) ออกตามความในพระราชบัญญัติส่งเสริมและรักษาคุณภาพสิ่งแวดล้อมแห่งชาติ พ.ศ. 2535 เรื่อง กำหนดมาตรฐานค่าก๊าซซัลเฟอร์ไดออกไซด์ในบรรยากาศโดยทั่วไป ในเวลา 1 ชั่วโมง
- ประกาศคณะกรรมการสิ่งแวดล้อมแห่งชาติ ฉบับที่ 24 (พ.ศ. 2547) เรื่อง กำหนดมาตรฐานคุณภาพอากาศในบรรยากาศโดยทั่วไป
- ประกาศคณะกรรมการสิ่งแวดล้อมแห่งชาติ ฉบับที่ 33 (พ.ศ. 2552) เรื่อง กำหนดมาตรฐานค่าก๊าซไนโตรเจนไดออกไซด์ในบรรยากาศโดยทั่วไป

3.1.2 คุณภาพเสียง

- ประกาศคณะกรรมการสิ่งแวดล้อมแห่งชาติ ฉบับที่ 15 (พ.ศ. 2540) เรื่องกำหนดมาตรฐานระดับเสียงโดยทั่วไป
- ประกาศกระทรวงอุตสาหกรรม เรื่อง กำหนดค่าระดับเสียงการรบกวนและระดับเสียงที่เกิดจากการประกอบกิจการโรงงาน พ.ศ. 2548
- ประกาศคณะกรรมการสิ่งแวดล้อมแห่งชาติ ฉบับที่ 29 (พ.ศ. 2550) เรื่อง ค่าระดับเสียงรบกวนที่กำหนดระดับการรบกวน

- ประกาศกรมโรงงานอุตสาหกรรม เรื่อง วิธีการตรวจวัดระดับเสียงการรบกวน ระดับเสียง 24 ชั่วโมง และระดับเสียงสูงสุดที่เกิดจากการประกอบกิจการโรงงาน พ.ศ. 2567
- ประกาศกระทรวงสาธารณสุข เรื่อง กำหนดค่ามาตรฐานมลพิษทางเสียงอันเกิดจากการประกอบกิจการที่เป็นอันตรายต่อสุขภาพ พ.ศ. 2561

3.1.3 คุณภาพน้ำทิ้ง

- ประกาศกระทรวงทรัพยากรธรรมชาติและสิ่งแวดล้อม เรื่อง กำหนดมาตรฐานควบคุมการระบายน้ำทิ้งจากอาคารบางประเภทและบางขนาด ราชกิจจานุเบกษา เล่ม 122 ตอนที่ 125 ง วันที่ 7 พฤศจิกายน 2548

3.2 ผลการติดตามตรวจสอบคุณภาพสิ่งแวดล้อม

โครงการเดอะ นวโพรวี่ (ส่วนขยาย) ได้ปฏิบัติตามมาตรการติดตามตรวจสอบผลกระทบสิ่งแวดล้อมที่กำหนดไว้ในรายงานการวิเคราะห์ผลกระทบสิ่งแวดล้อม ซึ่งสามารถสรุปผลการติดตามตรวจสอบผลกระทบสิ่งแวดล้อม ระหว่างเดือนมกราคม ถึงมิถุนายน พ.ศ. 2567 ได้ดังนี้

3.2.1 คุณภาพอากาศในบรรยากาศโดยทั่วไป

มาตรการกำหนดให้มีการตรวจวัดคุณภาพอากาศในบรรยากาศโดยทั่วไปทุก 6 เดือน ตลอดระยะเวลาดำเนินการ โดยกำหนดให้ทำการตรวจวัดพารามิเตอร์ ได้แก่ ปริมาณฝุ่นละอองรวมทั้งหมด (TSP), ปริมาณฝุ่นละอองขนาดเล็กไม่เกิน 10 ไมครอน (PM-10), ซัลเฟอร์ไดออกไซด์ (SO₂) และไนโตรเจนไดออกไซด์ (NO₂)

1) ผลตรวจวัดคุณภาพอากาศในบรรยากาศ

จากผลการตรวจวัดคุณภาพอากาศในบรรยากาศโดยทั่วไป ในวันที่ 10-11 เมษายน พ.ศ. 2567 โดยทำการตรวจวัด 2 วันต่อเนื่อง สำหรับภาพแสดงการเก็บตัวอย่างแสดงดังภาพที่ 3-1 ผลการตรวจวัดแสดงดังตารางที่ 3-3

เมื่อนำผลการตรวจวัดมาเปรียบเทียบกับมาตรฐาน พบว่า ปริมาณไนโตรเจนไดออกไซด์ (NO₂) มีค่าอยู่ในเกณฑ์มาตรฐานตามประกาศคณะกรรมการสิ่งแวดล้อมแห่งชาติ ฉบับที่ 33 (พ.ศ. 2552) เรื่อง กำหนดมาตรฐานค่าก๊าซไนโตรเจนไดออกไซด์ในบรรยากาศโดยทั่วไป ปริมาณซัลเฟอร์ไดออกไซด์ (SO₂) มีค่าอยู่ในเกณฑ์มาตรฐานตามประกาศคณะกรรมการสิ่งแวดล้อมแห่งชาติ ฉบับที่ 10 (พ.ศ. 2538) ประกาศคณะกรรมการสิ่งแวดล้อมแห่งชาติ ฉบับที่ 21 (พ.ศ. 2544) และประกาศคณะกรรมการสิ่งแวดล้อมแห่งชาติ ฉบับที่ 24 (พ.ศ. 2547) ในส่วนของปริมาณปริมาณฝุ่นละอองรวมทั้งหมด (TSP) และปริมาณฝุ่นละอองขนาดเล็กไม่เกิน 10 ไมครอน (PM-10) มีค่าอยู่ในเกณฑ์มาตรฐานตามประกาศคณะกรรมการสิ่งแวดล้อมแห่งชาติ ฉบับที่ 10 (พ.ศ. 2538)



บริเวณพื้นที่โครงการ
(GPS 47P 0672452, 1560111)

บริเวณบ้านพักอาศัยด้านทิศเหนือใกล้เคียงโครงการ
(GPS 47P 0672444, 1560154)

ภาพที่ 3-1 การตรวจวัดคุณภาพอากาศในบรรยากาศโดยทั่วไป

ตารางที่ 3-3 ผลการตรวจวัดคุณภาพอากาศในบรรยากาศโดยทั่วไป

พารามิเตอร์	หน่วย	ผลการตรวจวัด		มาตรฐาน
		บริเวณพื้นที่โครงการ (GPS 47P 0672452, 1560111)	บริเวณบ้านพักอาศัยด้านทิศเหนือ ใกล้เคียงโครงการ (GPS 47P 0672444, 1560154)	
		10-11 เม.ย. 67	10-11 เม.ย. 67	
Total Suspended Particulate	mg/m ³	0.091	0.128	0.33 ^{1/}
Particulate matter as PM ₁₀	mg/m ³	0.082	0.076	0.12 ^{1/}
Nitrogen Dioxide	ค่าเฉลี่ย 24 ชม.	ppm	0.010	0.011
	ค่าสูงสุด 1 ชม.	ppm	0.018	0.027
Sulfur Dioxide	ค่าเฉลี่ย 24 ชม.	ppm	<0.001	0.001
	ค่าสูงสุด 1 ชม.	ppm	0.002	0.002

มาตรฐาน : ^{1/} ประกาศคณะกรรมการสิ่งแวดล้อมแห่งชาติ ฉบับที่ 10 (พ.ศ. 2538) เรื่อง กำหนดมาตรฐานคุณภาพอากาศในบรรยากาศโดยทั่วไป

^{2/} ประกาศคณะกรรมการสิ่งแวดล้อมแห่งชาติ ฉบับที่ 21 (พ.ศ. 2547) เรื่อง กำหนดมาตรฐานค่าก๊าซซัลเฟอร์ไดออกไซด์ในบรรยากาศโดยทั่วไป ในเวลา 1 ชั่วโมง

^{3/} ประกาศคณะกรรมการสิ่งแวดล้อมแห่งชาติ ฉบับที่ 24 (พ.ศ. 2547) เรื่อง กำหนดมาตรฐานคุณภาพอากาศในบรรยากาศโดยทั่วไป

^{4/} ประกาศคณะกรรมการสิ่งแวดล้อมแห่งชาติ ฉบับที่ 33 (พ.ศ. 2552) เรื่อง กำหนดมาตรฐานค่าก๊าซไนโตรเจนไดออกไซด์ในบรรยากาศโดยทั่วไป

ชื่อผู้ตรวจวัด

นายณศวร ศรีวะสุทธิ์

ชื่อผู้บันทึก

นายณศวร ศรีวะสุทธิ์

ชื่อผู้ตรวจสอบ/ควบคุม

นางกนกกร เอนก

ชื่อบริษัทผู้ตรวจวัดและวิเคราะห์ตัวอย่าง

บริษัท เอแอลเอส แลบบอราทอรี กรุ๊ป (ประเทศไทย) จำกัด

ชื่อผู้วิเคราะห์

นางสาวศรัณยา เณลิมาธิ์

เลขที่ทะเบียนผู้วิเคราะห์

ว-204-จ-0011

เบอร์โทรศัพท์

02-760-3000

2) เปรียบเทียบผลการตรวจวัดคุณภาพอากาศในบรรยากาศโดยทั่วไป ปี พ.ศ. 2565-2567

เมื่อนำผลการตรวจวัดคุณภาพอากาศในบรรยากาศโดยทั่วไป จำนวน 2 สถานี ได้แก่ บริเวณพื้นที่โครงการ และบริเวณบ้านพักอาศัยด้านทิศเหนือใกล้เคียงโครงการ พบว่า ผลการตรวจวัดส่วนใหญ่มีแนวโน้มไม่เปลี่ยนแปลงมากนัก และทุกพารามิเตอร์มีค่าเป็นไปตามเกณฑ์มาตรฐานตามประกาศคณะกรรมการสิ่งแวดล้อมแห่งชาติ ก๊าซคาร์บอนมอนนอกไซด์ เปรียบเทียบกับเกณฑ์มาตรฐานตามประกาศคณะกรรมการสิ่งแวดล้อมแห่งชาติ ฉบับที่ 10 ปริมาณฝุ่นละอองทั้งหมด (Total Suspended Particulate) และฝุ่นละอองขนาดเล็กไม่เกิน 10 ไมครอน (PM-10) ในเวลา 24 ชั่วโมง เปรียบเทียบกับเกณฑ์มาตรฐานตามประกาศคณะกรรมการสิ่งแวดล้อมแห่งชาติ ฉบับที่ 24 ปริมาณไนโตรเจนไดออกไซด์ (Nitrogen Dioxide) ในเวลา 1 ชั่วโมง เปรียบเทียบกับเกณฑ์มาตรฐานตามประกาศคณะกรรมการสิ่งแวดล้อมแห่งชาติ ฉบับที่ 33 และปริมาณซัลเฟอร์ไดออกไซด์ (Sulfur Dioxide) ในเวลา 1 ชั่วโมง เปรียบเทียบกับเกณฑ์มาตรฐานตามประกาศคณะกรรมการสิ่งแวดล้อมแห่งชาติ ฉบับที่ 21 ในเวลา 24 ชั่วโมง เปรียบเทียบกับเกณฑ์มาตรฐานตามประกาศคณะกรรมการสิ่งแวดล้อมแห่งชาติ ฉบับที่ 10 รายละเอียดแสดงดังตารางที่ 3-4 ถึงตารางที่ 3-5 และรูปที่ 3-1

ตารางที่ 3-4 ผลการตรวจคุณภาพอากาศในบรรยากาศโดยทั่วไป บริเวณพื้นที่โครงการ ปี พ.ศ. 2565-2567

วันที่ตรวจวัด	ผลการตรวจวัด					
	Total Suspended Particulate mg/m ³	Particulate matter as PM10 mg/m ³	Nitrogen Dioxide		Sulfur Dioxide	
			ค่าเฉลี่ย 24 ชม. ppm	ค่าสูงสุด 1 ชม. ppm	ค่าเฉลี่ย 24 ชม. ppm	ค่าสูงสุด 1 ชม. ppm
27-28 พ.ค. 65	0.073	0.010	-	0.0017-0.0024	0.004	-
26-27 ก.ย. 65	0.018	0.010	-	0.0018-0.0091	<0.001	-
9-10 ก.พ. 66	0.04	0.062	<0.001	<0.001-0.001	<0.001	<0.001
10-11 ส.ค. 66	0.042	0.026	0.005	0.01	0.002	0.007
10-11 เม.ย. 67	0.091	0.082	0.010	0.018	<0.001	0.002
มาตรฐาน	0.33 ^{1/}	0.12 ^{1/}	-	0.17 ^{3/}	0.12 ^{2/}	0.30 ^{4/}

มาตรฐาน : ^{1/} ประกาศคณะกรรมการสิ่งแวดล้อมแห่งชาติ ฉบับที่ 24 พ.ศ. 2547 เรื่อง กำหนดมาตรฐานคุณภาพอากาศในบรรยากาศโดยทั่วไป

^{2/} ประกาศคณะกรรมการสิ่งแวดล้อมแห่งชาติ ฉบับที่ 10 พ.ศ. 2538 และ ฉบับที่ 24 พ.ศ. 2547 เรื่อง กำหนดมาตรฐานคุณภาพอากาศในบรรยากาศโดยทั่วไป

^{3/} ประกาศคณะกรรมการสิ่งแวดล้อมแห่งชาติ ฉบับที่ 33 พ.ศ. 2552 เรื่อง กำหนดมาตรฐานค่าก๊าซไนโตรเจนไดออกไซด์ในบรรยากาศทั่วไป

^{4/} ประกาศคณะกรรมการสิ่งแวดล้อมแห่งชาติ ฉบับที่ 21 พ.ศ. 2544 เรื่อง กำหนดค่ามาตรฐานค่าก๊าซซัลเฟอร์ไดออกไซด์ในบรรยากาศโดยทั่วไปในเวลา 1 ชั่วโมง

ตารางที่ 3-5 ผลการตรวจคุณภาพอากาศในบรรยากาศโดยทั่วไป บริเวณบ้านพักอาศัยด้านทิศเหนือใกล้เคียงโครงการ ปี พ.ศ. 2565-2567

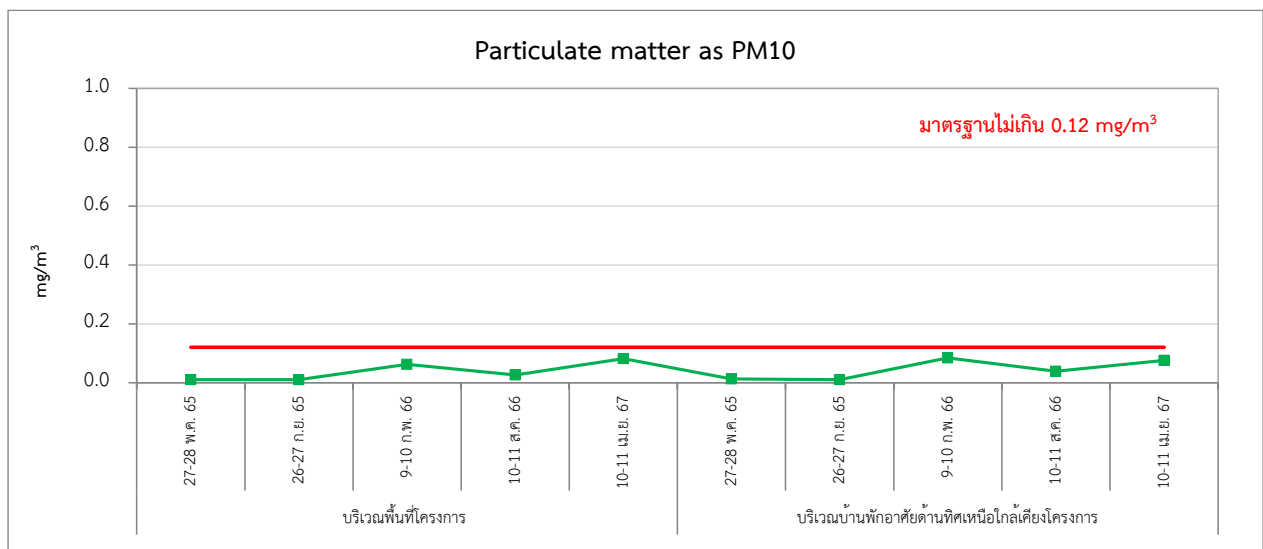
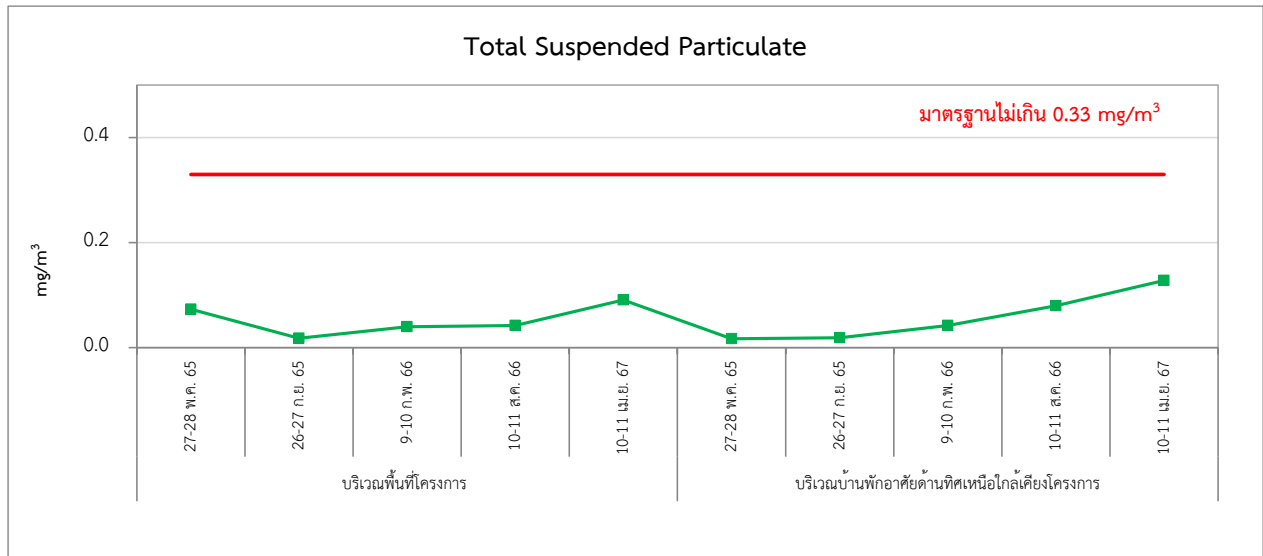
วันที่ตรวจวัด	ผลการตรวจวัด					
	Total Suspended Particulate mg/m ³	Particulate matter as PM10 mg/m ³	Nitrogen Dioxide		Sulfur Dioxide	
			ค่าเฉลี่ย 24 ชม. ppm	ค่าสูงสุด 1 ชม. ppm	ค่าเฉลี่ย 24 ชม. ppm	ค่าสูงสุด 1 ชม. ppm
27-28 พ.ค. 65	0.017	0.013	-	0.0016-0.0024	0.004	-
26-27 ก.ย. 65	0.019	0.010	-	0.0016-0.0025	<0.001	-
9-10 ก.พ. 66	0.042	0.084	0.004	0.002-0.012	0.002	0.005
10-11 ส.ค. 66	0.08	0.039	0.009	0.018	0.006	0.007
10-11 เม.ย. 67	0.128	0.076	0.011	0.027	0.001	0.002
มาตรฐาน	0.33 ^{1/}	0.12 ^{1/}	-	0.17 ^{3/}	0.12 ^{2/}	0.30 ^{4/}

มาตรฐาน : ^{1/} ประกาศคณะกรรมการสิ่งแวดล้อมแห่งชาติ ฉบับที่ 24 พ.ศ. 2547 เรื่อง กำหนดมาตรฐานคุณภาพอากาศในบรรยากาศโดยทั่วไป

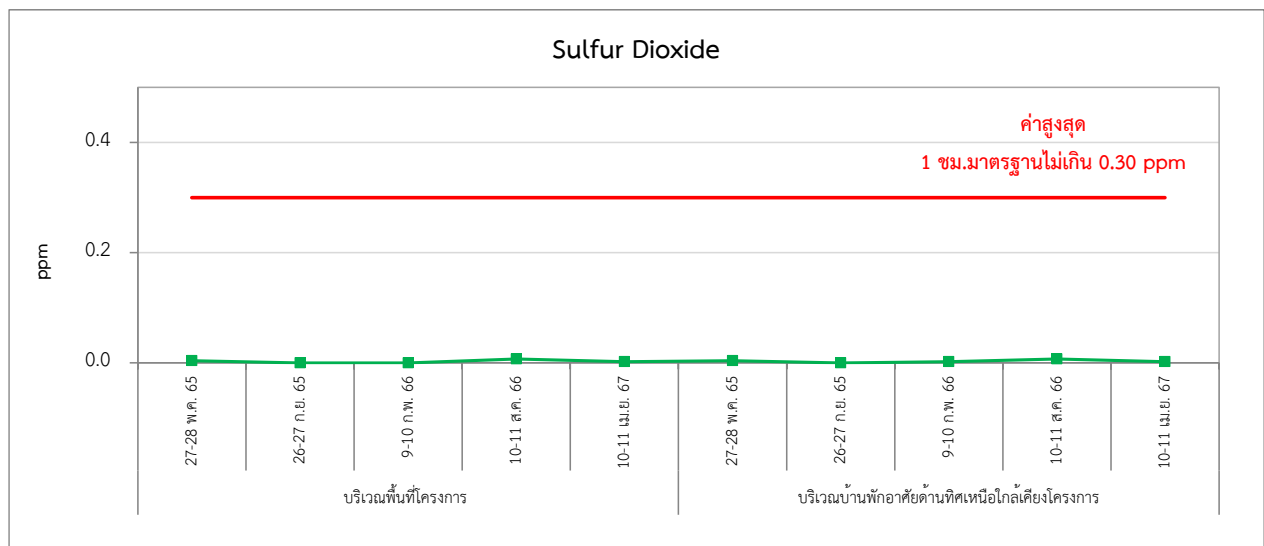
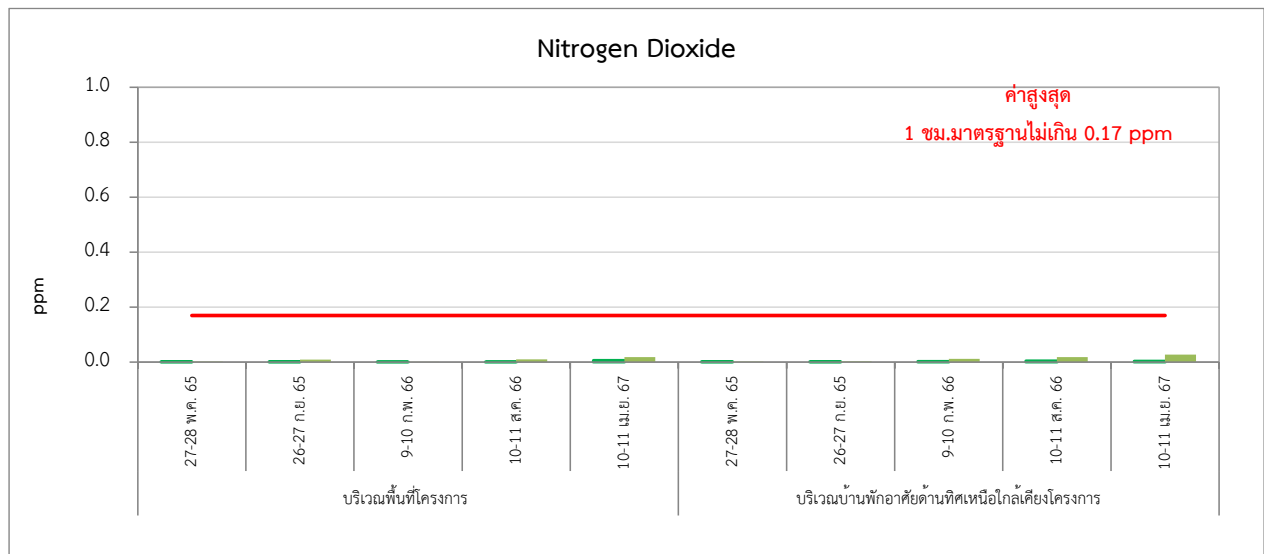
^{2/} ประกาศคณะกรรมการสิ่งแวดล้อมแห่งชาติ ฉบับที่ 10 พ.ศ. 2538 และ ฉบับที่ 24 พ.ศ. 2547 เรื่อง กำหนดมาตรฐานคุณภาพอากาศในบรรยากาศโดยทั่วไป

^{3/} ประกาศคณะกรรมการสิ่งแวดล้อมแห่งชาติ ฉบับที่ 33 พ.ศ. 2552 เรื่อง กำหนดมาตรฐานค่าก๊าซไนโตรเจนไดออกไซด์ในบรรยากาศทั่วไป

^{4/} ประกาศคณะกรรมการสิ่งแวดล้อมแห่งชาติ ฉบับที่ 21 พ.ศ. 2544 เรื่อง กำหนดค่ามาตรฐานค่าก๊าซซัลเฟอร์ไดออกไซด์ในบรรยากาศโดยทั่วไปในเวลา 1 ชั่วโมง



รูปที่ 3-1 กราฟเปรียบเทียบผลการตรวจวัดคุณภาพอากาศในบรรยากาศโดยทั่วไป
ระหว่างปี พ.ศ. 2565-2567



รูปที่ 3-1 (ต่อ) กราฟเปรียบเทียบผลการตรวจวัดคุณภาพอากาศในบรรยากาศโดยทั่วไป
ระหว่างปี พ.ศ. 2565-2567

3.2.2 ระดับเสียง

มาตรการกำหนดให้มีการตรวจวัดระดับเสียงโดยทั่วไปและค่าระดับการรบกวนทุก 6 เดือน ตลอดระยะเวลาดำเนินการ โดยกำหนดให้ทำการตรวจวัดพารามิเตอร์ ได้แก่ ระดับเสียงเฉลี่ย 24 ชั่วโมง (Leq), ระดับเสียงสูงสุด (Lmax), ระดับเสียงพื้นฐาน (L90) และเสียงรบกวน (ค่าระดับการรบกวน)

1) ระดับเสียงโดยทั่วไป

โครงการดำเนินการตรวจวัดระดับเสียงโดยทั่วไป จำนวน 2 สถานี ได้แก่ บริเวณพื้นที่โครงการ และบ้านพักอาศัยทิศเหนือใกล้เคียงโครงการ ระหว่างวันที่ 7-9 เมษายน พ.ศ. 2567 ผลการตรวจวัดแสดงดังตารางที่ 3-6 ถึง 3-8 การตรวจวัดดังภาพที่ 3-2

จากผลการตรวจวัด พบว่า ค่าระดับเสียงเฉลี่ย 24 ชั่วโมง (Leq 24 hr) และค่าระดับเสียงสูงสุด (Lmax) มีค่าอยู่ในเกณฑ์มาตรฐานตามประกาศคณะกรรมการสิ่งแวดล้อมแห่งชาติ ฉบับที่ 15 (พ.ศ. 2540) เรื่อง กำหนดมาตรฐานระดับเสียงโดยทั่วไป และประกาศกระทรวงอุตสาหกรรม เรื่อง กำหนดค่าระดับเสียงการรบกวนและระดับเสียงที่เกิดจากการประกอบกิจการโรงงาน พ.ศ. 2548 สำหรับค่า L90 ไม่สามารถเทียบกับเกณฑ์มาตรฐานได้ เนื่องจากไม่มีเกณฑ์มาตรฐานกำหนด

2) ค่าระดับการรบกวน

โครงการดำเนินการตรวจวัดระดับเสียงรบกวน บริเวณเดียวกับการตรวจวัดระดับเสียงโดยทั่วไป ผลการตรวจวัด พบว่า ค่าระดับเสียงการรบกวนบริเวณพื้นที่โครงการมีค่าระหว่าง -11.9 ถึง 10.6 เดซิเบล (เอ) และบริเวณบ้านพักอาศัยด้านทิศเหนือใกล้เคียงโครงการ มีค่าอยู่ระหว่าง -10.0 ถึง 24.1 เดซิเบล (เอ) ซึ่งส่วนใหญ่มีค่าอยู่ในเกณฑ์มาตรฐานตามประกาศคณะกรรมการสิ่งแวดล้อมแห่งชาติ ฉบับที่ 29 (พ.ศ. 2550) เรื่องค่าระดับเสียงรบกวน และประกาศกระทรวงอุตสาหกรรม เรื่อง กำหนดค่าระดับเสียงการรบกวนและระดับเสียงที่เกิดจากการประกอบกิจการโรงงาน พ.ศ. 2548 ยกเว้นในบางช่วงเวลามีค่าเกินเกณฑ์มาตรฐานกำหนด ทั้งนี้ จากสภาพแวดล้อมโดยรอบพื้นที่ที่ทำการตรวจวัดมีแหล่งกำเนิดเสียงมาจากกิจกรรมจากที่พักอาศัย การจราจรโดยรอบพื้นที่โครงการ ผลการตรวจวัดแสดงดังตารางที่ 3-9 ถึง ตารางที่ 3-10 การตรวจวัดดังภาพที่ 3-2



บริเวณพื้นที่โครงการ (GPS 47P 0672434, 1560112)



บริเวณบ้านพักอาศัยด้านทิศเหนือใกล้เคียงพื้นที่โครงการ
(GPS 47P 0672431, 1560165)

ภาพที่ 3-2 การตรวจวัดระดับเสียง

ตารางที่ 3-6 ตารางผลการตรวจวัดระดับโดยทั่วไปและค่าระดับการรบกวน ในเดือนเมษายน พ.ศ. 2567

สถานี	วันที่ตรวจวัด	ผลการตรวจวัด (เดซิเบล (เอ))			
		ระดับเสียงเฉลี่ย 24 ชั่วโมง (Leq 24 hrs)	ระดับเสียงสูงสุด (Lmax)	ระดับเสียงพื้นฐาน (L90)	ระดับเสียงรบกวน
บริเวณพื้นที่โครงการ (GPS 47P 0672434, 1560112)	8-9 เม.ย. 67	56.9	88.1	46.6-60.5	-11.9 ถึง 10.6
บริเวณบ้านพักอาศัยด้านทิศเหนือใกล้เคียงพื้นที่โครงการ (GPS 47P 0672431, 1560165)	8-9 เม.ย. 67	52.1	94.8	43.1-48.0	-10.0 ถึง 24.1
มาตรฐาน		70.0 ^{1/,2/}	115.0 ^{1/,2/}	-	10 ^{1/,3/}

มาตรฐาน : ^{1/} ประกาศกระทรวงอุตสาหกรรม เรื่อง กำหนดค่าระดับเสียงการรบกวนและระดับเสียงที่เกิดจากการประกอบกิจการโรงงาน พ.ศ. 2548

^{2/} ประกาศคณะกรรมการสิ่งแวดล้อมแห่งชาติ ฉบับที่ 15 (พ.ศ. 2540) เรื่อง กำหนดมาตรฐานระดับเสียงโดยทั่วไป

^{3/} ประกาศคณะกรรมการสิ่งแวดล้อมแห่งชาติ ฉบับที่ 29 (พ.ศ. 2550) เรื่อง ค่าระดับเสียงรบกวน ที่กำหนดระดับการรบกวน

ชื่อผู้ตรวจวัด

นายธนศร ศรีระสุทธิ์

ชื่อผู้บันทึก

นายธนศร ศรีระสุทธิ์

ชื่อผู้ตรวจสอบ/ควบคุม

นางกนกกร เอนก

ชื่อบริษัทผู้ตรวจวัดและวิเคราะห์ตัวอย่าง

บริษัท เอแอลเอส แลบบอราทอรี กรุ๊ป (ประเทศไทย) จำกัด

ชื่อผู้วิเคราะห์

นางสาวศรณิยา เฉลิมธำรงค์

เลขที่ทะเบียนผู้วิเคราะห์

ว-204-จ-0011

เบอร์โทรศัพท์

02-760-3000

ตารางที่ 3-7 ผลการตรวจวัดระดับเสียงโดยทั่วไป บริเวณพื้นที่โครงการ (GPS 47P 0672434, 1560112)

ช่วงเวลา (น.)	ค่าระดับเสียง (Sound Pressure Level) (dB(A))			มาตรฐาน
	8-9 เม.ย. 67			
	L _{Aeq}	L _{Amax}	L _{A90}	
08.00 – 09.00	56.9	71.4	54.5	-
09.00 – 10.00	52.2	71.1	46.6	-
10:00 – 11:00	52.0	67.5	49.1	-
11:00 – 12:00	51.9	88.1	48.3	-
12:00 – 13:00	52.0	77.7	48.5	-
13:00 – 14:00	52.7	69.9	49.8	-
14:00 – 15:00	54.9	75.7	52.2	-
15:00 – 16:00	54.4	70.4	52.5	-
16:00 – 17:00	57.7	72.6	54.5	-
17:00 – 18:00	58.2	69.6	55.1	-
18:00 – 19:00	59.5	70.8	57.0	-
19:00 – 20:00	61.4	78.3	58.8	-
20.00 – 21.00	62.3	71.6	60.2	-
21.00 – 22.00	63.1	72.9	60.5	-
22.00 – 23.00	60.7	76.2	57.2	-
23.00 – 24.00	55.1	74.0	53.1	-
24.00 – 01.00	51.9	65.6	50.9	-
01.00 – 02.00	51.8	71.7	50.1	-
02.00 – 03.00	50.9	75.1	48.7	-
03.00 – 04.00	50.1	69.4	48.7	-
04.00 – 05.00	50.1	64.8	48.6	-
05.00 – 06.00	51.2	67.3	49.1	-
06.00 – 07.00	54.0	79.6	49.1	-
07.00 – 08.00	52.8	71.9	48.5	-
ระดับเสียงเฉลี่ย 24 ชั่วโมง (L _{Aeq 24 hr})	56.9			70
ระดับเสียงสูงสุด (L _{Amax})	88.1			115
ระดับเสียงเปอร์เซ็นต์ไทล์ที่ 90 (L _{A90})	46.6-60.5			-

มาตรฐาน : ^{1/} ประกาศกระทรวงอุตสาหกรรม เรื่อง กำหนดค่าระดับเสียงการรบกวนและระดับเสียงที่เกิดจากการประกอบกิจการโรงงาน พ.ศ. 2548

^{2/} ประกาศคณะกรรมการสิ่งแวดล้อมแห่งชาติ ฉบับที่ 15 (พ.ศ. 2540) เรื่อง กำหนดมาตรฐานระดับเสียงโดยทั่วไป

ตารางที่ 3-8 ผลการตรวจวัดระดับเสียงโดยทั่วไป บริเวณบ้านพักอาศัยด้านทิศเหนือใกล้เคียงพื้นที่โครงการ
(GPS 47P 0672431, 1560165)

ช่วงเวลา (น.)	ค่าระดับเสียง (Sound Pressure Level) (dB(A))			มาตรฐาน
	8-9 เม.ย. 67			
	L _{Aeq}	L _{Amax}	L _{A90}	
08.00 – 09.00	49.1	67.5	45.8	-
09.00 – 10.00	49.4	72.8	45.4	-
10.00 - 11.00	47.8	68.1	45.0	-
11:00 – 12:00	48.5	65.0	46.1	-
12:00 – 13:00	50.4	74.5	45.7	-
13:00 – 14:00	48.7	65.4	46.3	-
14:00 – 15:00	49.7	71.4	47.0	-
15:00 – 16:00	49.9	70.2	47.1	-
16:00 – 17:00	48.6	64.7	46.1	-
17:00 – 18:00	50.5	65.3	48.0	-
18:00 – 19:00	51.2	80.3	46.6	-
19:00 – 20:00	53.7	84.4	47.0	-
20.00 – 21.00	51.2	68.2	47.2	-
21.00 – 22.00	55.8	74.5	46.7	-
22.00 – 23.00	54.4	72.2	46.7	-
23.00 – 24.00	55.3	94.8	46.4	-
24.00 – 01.00	47.8	68.1	44.8	-
01.00 – 02.00	45.8	64.5	44.2	-
02.00 – 03.00	55.4	79.0	43.1	-
03.00 – 04.00	57.2	93.0	43.7	-
04.00 – 05.00	46.0	78.5	43.6	-
05.00 – 06.00	48.7	65.8	44.9	-
06.00 – 07.00	55.4	79.7	47.6	-
07.00 – 08.00	51.7	70.1	47.4	-
ระดับเสียงเฉลี่ย 24 ชั่วโมง (L _{Aeq 24 hr})	52.1			70
ระดับเสียงสูงสุด (L _{Amax})	94.8			115
ระดับเสียงเปอร์เซ็นต์ไทล์ที่ 90 (L _{A90})	43.1-48.0			-

มาตรฐาน : ^{1/} ประกาศกระทรวงอุตสาหกรรม เรื่อง กำหนดค่าระดับเสียงการรบกวนและระดับเสียงที่เกิดจากการประกอบกิจการโรงงาน พ.ศ. 2548

^{2/} ประกาศคณะกรรมการสิ่งแวดล้อมแห่งชาติ ฉบับที่ 15 (พ.ศ. 2540) เรื่อง กำหนดมาตรฐานระดับเสียงโดยทั่วไป

ตารางที่ 3-9 ผลการคำนวณระดับเสียงรบกวน บริเวณพื้นที่โครงการ (GPS 47P 0672434, 1560112)

วันที่ตรวจวัด	ผลการตรวจวัด (dB(A))	ระดับเสียงรบกวน (dB(A))						
	ค่าระดับการ รบกวน (ต่ำสุด/สูงสุด)	เวลา	เสียงจาก แหล่งกำเนิด	เสียงขณะ ไม่มีการ รบกวน	ปรับค่าเสียงจาก แหล่งกำเนิด		เสียง พื้นฐาน	ค่าระดับ การ รบกวน
					กลางวัน	กลางคืน		
8-9 เม.ย. 67	-11.9/10.6	08:00 AM - 09:00 AM	56.9	53.0	54.6	-	49.8	4.8
		09:00 AM - 10:00 AM	52.2	53.5	n/a	-	49.7	-
		10:00 AM - 11:00 AM	52.0	53.2	n/a	-	49.6	-
		11:00 AM - 12:00 PM	51.9	52.9	n/a	-	49.7	-
		12:00 PM - 01:00 PM	52.0	52.9	n/a	-	49.0	-
		01:00 PM - 02:00 PM	52.7	52.3	42.1	-	48.8	-6.7
		02:00 PM - 03:00 PM	54.9	53.0	50.4	-	50.1	0.3
		03:00 PM - 04:00 PM	54.4	52.5	49.9	-	50.4	-0.5
		04:00 PM - 05:00 PM	57.7	53.4	55.7	-	50.7	5.0
		05:00 PM - 06:00 PM	58.2	56.5	53.3	-	52.4	0.9
		06:00 PM - 07:00 PM	59.5	59.2	47.7	-	54.3	-6.6
		07:00 PM - 08:00 PM	61.4	59.6	56.7	-	55.1	1.6
		08:00 PM - 09:00 PM	62.3	56.6	60.9	-	54.3	6.6
		09:00 PM - 10:00 PM	63.1	55.1	62.4	-	53.8	8.6
		10:00 PM - 10:05 PM	59.9	57.0	-	59.8	54.7	5.1
		10:05 PM - 10:10 PM	59.9	56.1	-	60.6	54.5	6.1
		10:10 PM - 10:15 PM	60.9	56.6	-	61.9	55.0	6.9
		10:15 PM - 10:20 PM	60.0	55.4	-	61.2	52.6	8.6
		10:20 PM - 10:25 PM	60.5	54.7	-	62.2	53.1	9.1
		10:25 PM - 10:30 PM	60.6	55.0	-	62.2	53.5	8.7
		10:30 PM - 10:35 PM	61.7	54.8	-	63.7	53.8	9.9
		10:35 PM - 10:40 PM	61.7	54.8	-	63.7	53.3	10.4*
		10:40 PM - 10:45 PM	61.8	54.2	-	64.0	53.4	10.6*
		10:45 PM - 10:50 PM	60.3	53.9	-	62.2	52.5	9.7
มาตรฐาน								≤ 10

ตารางที่ 3-9 (ต่อ) ผลการคำนวณระดับเสียงรบกวน บริเวณพื้นที่โครงการ (GPS 47P 0672434, 1560112)

วันที่ตรวจวัด	ผลการตรวจวัด (dB(A))	ระดับเสียงรบกวน (dB(A))						
	ค่าระดับการ รบกวน (ต่ำสุด/สูงสุด)	เวลา	เสียงจาก แหล่งกำเนิด	เสียงขณะ ไม่มีการ รบกวน	ปรับค่าเสียงจาก แหล่งกำเนิด		เสียง พื้นฐาน	ค่าระดับ การ รบกวน
					กลางวัน	กลางคืน		
8-9 เม.ย. 67	-11.9/10.6	10:50 PM - 10:55 PM	59.5	54.7	-	60.8	53.4	7.4
		10:55 PM - 11:00 PM	60.5	55.0	-	62.1	53.6	8.5
		11:00 PM - 11:05 PM	58.0	54.5	-	58.4	53.4	5.0
		11:05 PM - 11:10 PM	55.0	55.0	-	n/a	53.4	-
		11:10 PM - 11:15 PM	55.5	55.4	-	42.1	54.0	-11.9
		11:15 PM - 11:20 PM	56.1	54.7	-	53.5	53.0	0.5
		11:20 PM - 11:25 PM	56.2	55.2	-	52.3	53.5	-1.2
		11:25 PM - 11:30 PM	56.9	55.4	-	54.6	54.1	0.5
		11:30 PM - 11:35 PM	53.6	55.4	-	n/a	54.0	-
		11:35 PM - 11:40 PM	53.2	54.8	-	n/a	53.7	-
		11:40 PM - 11:45 PM	53.9	54.9	-	n/a	53.4	-
		11:45 PM - 11:50 PM	53.6	54.5	-	n/a	53.1	-
		11:50 PM - 11:55 PM	52.9	55.2	-	n/a	53.1	-
		11:55 PM - 12:00 AM	52.8	55.7	-	n/a	53.4	-
		12:00 AM - 12:05 AM	52.3	54.7	-	n/a	52.9	-
		12:05 AM - 12:10 AM	52.3	54.8	-	n/a	53.1	-
		12:10 AM - 12:15 AM	52.4	55.1	-	n/a	53.4	-
		12:15 AM - 12:20 AM	51.2	55.1	-	n/a	52.3	-
		12:20 AM - 12:25 AM	51.1	52.7	-	n/a	51.7	-
		12:25 AM - 12:30 AM	51.6	53.3	-	n/a	50.9	-
		12:30 AM - 12:35 AM	51.5	53.8	-	n/a	50.4	-
		12:35 AM - 12:40 AM	50.9	52.8	-	n/a	51.8	-
		12:40 AM - 12:45 AM	53.6	52.4	-	50.4	51.8	-1.4
		12:45 AM - 12:50 AM	51.8	52.6	-	n/a	51.4	-
มาตรฐาน								≤ 10

ตารางที่ 3-9 (ต่อ) ผลการคำนวณระดับเสียงรบกวน บริเวณพื้นที่โครงการ (GPS 47P 0672434, 1560112)

วันที่ตรวจวัด	ผลการตรวจวัด (dB(A))	ระดับเสียงรบกวน (dB(A))						
	ค่าระดับการ รบกวน (ต่ำสุด/สูงสุด)	เวลา	เสียงจาก แหล่งกำเนิด	เสียงขณะ ไม่มีการ รบกวน	ปรับค่าเสียงจาก แหล่งกำเนิด		เสียง พื้นฐาน	ค่าระดับ การ รบกวน
					กลางวัน	กลางคืน		
8-9 เม.ย. 67	-11.9/10.6	12:50 AM - 12:55 AM	50.7	54.0	-	n/a	51.3	-
		12:55 AM - 01:00 AM	52.0	51.5	-	45.4	50.8	-5.4
		01:00 AM - 01:05 AM	51.3	51.4	-	n/a	49.5	-
		01:05 AM - 01:10 AM	55.2	51.0	-	56.1	50.0	6.1
		01:10 AM - 01:15 AM	52.8	53.3	-	n/a	52.2	-
		01:15 AM - 01:20 AM	51.0	51.7	-	n/a	50.6	-
		01:20 AM - 01:25 AM	53.1	51.3	-	51.4	50.2	1.2
		01:25 AM - 01:30 AM	51.5	52.5	-	n/a	51.5	-
		01:30 AM - 01:35 AM	51.1	57.4	-	n/a	51.8	-
		01:35 AM - 01:40 AM	50.8	51.3	-	n/a	50.6	-
		01:40 AM - 01:45 AM	51.0	51.7	-	n/a	51.0	-
		01:45 AM - 01:50 AM	50.6	52.2	-	n/a	51.1	-
		01:50 AM - 01:55 AM	50.7	52.7	-	n/a	51.1	-
		01:55 AM - 02:00 AM	50.0	50.4	-	n/a	49.8	-
		02:00 AM - 02:05 AM	50.2	50.6	-	n/a	49.5	-
		02:05 AM - 02:10 AM	50.5	51.7	-	n/a	51.4	-
		02:10 AM - 02:15 AM	49.5	51.1	-	n/a	50.6	-
		02:15 AM - 02:20 AM	50.3	51.0	-	n/a	50.4	-
		02:20 AM - 02:25 AM	49.6	51.0	-	n/a	50.3	-
		02:25 AM - 02:30 AM	49.8	51.0	-	n/a	50.3	-
		02:30 AM - 02:35 AM	49.1	50.9	-	n/a	49.6	-
		02:35 AM - 02:40 AM	52.6	50.2	-	51.9	49.0	2.9
		02:40 AM - 02:45 AM	50.2	50.9	-	n/a	49.3	-
		02:45 AM - 02:50 AM	50.2	50.8	-	n/a	49.3	-
มาตรฐาน								≤ 10

ตารางที่ 3-9 (ต่อ) ผลการคำนวณระดับเสียงรบกวน บริเวณพื้นที่โครงการ (GPS 47P 0672434, 1560112)

วันที่ตรวจวัด	ผลการตรวจวัด (dB(A))	ระดับเสียงรบกวน (dB(A))						
	ค่าระดับการ รบกวน (ต่ำสุด/สูงสุด)	เวลา	เสียงจาก แหล่งกำเนิด	เสียงขณะ ไม่มีการ รบกวน	ปรับค่าเสียงจาก แหล่งกำเนิด		เสียง พื้นฐาน	ค่าระดับ การ รบกวน
					กลางวัน	กลางคืน		
8-9 เม.ย. 67	-11.9/10.6	02:50 AM - 02:55 AM	50.1	49.0	-	46.6	48.5	-1.9
		02:55 AM - 03:00 AM	54.6	49.9	-	55.8	48.7	7.1
		03:00 AM - 03:05 AM	49.6	51.2	-	n/a	50.8	-
		03:05 AM - 03:10 AM	49.7	49.7	-	n/a	48.2	-
		03:10 AM - 03:15 AM	49.2	49.0	-	38.7	48.4	-9.7
		03:15 AM - 03:20 AM	50.5	50.6	-	n/a	49.0	-
		03:20 AM - 03:25 AM	50.6	51.3	-	n/a	50.8	-
		03:25 AM - 03:30 AM	48.8	49.9	-	n/a	48.5	-
		03:30 AM - 03:35 AM	49.7	48.8	-	45.4	48.4	-3.0
		03:35 AM - 03:40 AM	48.8	49.8	-	n/a	49.0	-
		03:40 AM - 03:45 AM	50.1	51.0	-	n/a	50.1	-
		03:45 AM - 03:50 AM	49.4	49.4	-	n/a	48.0	-
		03:50 AM - 03:55 AM	50.6	49.4	-	47.4	47.9	-0.5
		03:55 AM - 04:00 AM	52.6	50.0	-	52.1	49.4	2.7
		04:00 AM - 04:05 AM	49.8	50.5	-	n/a	50.1	-
		04:05 AM - 04:10 AM	49.3	49.4	-	n/a	48.3	-
		04:10 AM - 04:15 AM	49.5	49.5	-	n/a	48.7	-
		04:15 AM - 04:20 AM	49.8	50.5	-	n/a	49.2	-
		04:20 AM - 04:25 AM	50.2	50.4	-	n/a	49.9	-
		04:25 AM - 04:30 AM	50.1	50.0	-	36.7	48.4	-11.7
		04:30 AM - 04:35 AM	49.3	49.4	-	n/a	48.9	-
		04:35 AM - 04:40 AM	50.9	49.7	-	47.7	48.4	-0.7
		04:40 AM - 04:45 AM	49.2	52.8	-	n/a	48.3	-
		04:45 AM - 04:50 AM	50.8	49.0	-	49.1	47.5	1.6
มาตรฐาน								≤ 10

ตารางที่ 3-9 (ต่อ) ผลการคำนวณระดับเสียงรบกวน บริเวณพื้นที่โครงการ (GPS 47P 0672434, 1560112)

วันที่ตรวจวัด	ผลการตรวจวัด (dB(A))	ระดับเสียงรบกวน (dB(A))						
	ค่าระดับการ รบกวน (ต่ำสุด/สูงสุด)	เวลา	เสียงจาก แหล่งกำเนิด	เสียงขณะ ไม่มีการ รบกวน	ปรับค่าเสียงจาก แหล่งกำเนิด		เสียง พื้นฐาน	ค่าระดับ การ รบกวน
					กลางวัน	กลางคืน		
8-9 เม.ย. 67	-11.9/10.6	04:50 AM - 04:55 AM	51.3	50.2	-	47.8	48.6	-0.8
		04:55 AM - 05:00 AM	50.8	50.5	-	42.0	49.0	-7.0
		05:00 AM - 05:05 AM	50.3	50.8	-	n/a	48.2	-
		05:05 AM - 05:10 AM	50.3	50.2	-	36.9	48.8	-11.9
		05:10 AM - 05:15 AM	50.9	50.4	-	44.3	47.9	-3.6
		05:15 AM - 05:20 AM	50.7	50.3	-	43.1	49.3	-6.2
		05:20 AM - 05:25 AM	51.0	50.7	-	42.2	49.9	-7.7
		05:25 AM - 05:30 AM	50.2	50.3	-	n/a	49.1	-
		05:30 AM - 05:35 AM	52.0	49.9	-	50.8	48.2	2.6
		05:35 AM - 05:40 AM	51.4	50.4	-	47.5	49.1	-1.6
		05:40 AM - 05:45 AM	51.7	50.4	-	48.8	49.2	-0.4
		05:45 AM - 05:50 AM	51.2	50.3	-	46.9	48.0	-1.1
		05:50 AM - 05:55 AM	52.2	53.6	-	n/a	48.2	-
		05:55 AM - 06:00 AM	52.2	54.1	-	n/a	50.2	-
		06:00 AM - 07:00 AM	54.0	53.3	45.7	-	50.2	-4.5
		07:00 AM - 08:00 AM	52.8	54.1	n/a	-	50.3	-
มาตรฐาน								≤ 10

มาตรฐาน : ประกาศกระทรวงอุตสาหกรรม เรื่อง กำหนดค่าระดับเสียงการรบกวนและระดับเสียงที่เกิดจากการประกอบกิจการโรงงาน พ.ศ. 2548, ประกาศคณะกรรมการสิ่งแวดล้อมแห่งชาติ ฉบับที่ 29 (พ.ศ. 2550) เรื่อง ค่าระดับเสียงรบกวน และประกาศกระทรวงสาธารณสุข เรื่อง กำหนดค่ามาตรฐานมลพิษทางเสียงอันเกิดจากการประกอบกิจการที่เป็นอันตรายต่อสุขภาพ พ.ศ. 2561

: วิธีการตรวจวัดตามประกาศกรมโรงงานอุตสาหกรรม เรื่อง วิธีการตรวจวัดระดับเสียงการรบกวน ระดับเสียง 24 ชั่วโมง และระดับเสียงสูงสุดที่เกิดจากการประกอบกิจการโรงงาน พ.ศ. 2567

หมายเหตุ : ระดับเสียงพื้นฐานและระดับเสียงขณะไม่มีการรบกวน ทำการตรวจวัดในวันที่ 7-8 เมษายน พ.ศ. 2567

: ระดับการรบกวน = (ระดับเสียงขณะมีการรบกวน - ตัวปรับค่าระดับเสียง) - ระดับเสียงพื้นฐาน

: * หมายถึง มีค่าไม่อยู่ในเกณฑ์มาตรฐานกำหนด

ตารางที่ 3-10 สรุปผลการคำนวณระดับเสียงรบกวน บริเวณบ้านพักอาศัยด้านทิศเหนือใกล้เคียงพื้นที่โครงการ
(GPS 47P 0672434, 1560193)

วันที่ตรวจวัด	ผลการตรวจวัด (dB(A))	ระดับเสียงรบกวน (dB(A))						
	ค่าระดับการ รบกวน (ต่ำสุด/สูงสุด)	เวลา	เสียงจาก แหล่งกำเนิด	เสียงขณะ ไม่มีการ รบกวน	ปรับค่าเสียงจาก แหล่งกำเนิด		เสียง พื้นฐาน	ค่าระดับ การ รบกวน
					กลางวัน	กลางคืน		
8-9 เม.ย. 67	-10/24.1	08:00 AM - 09:00 AM	49.1	50.2	n/a	-	46.0	-
		09:00 AM - 10:00 AM	49.4	52.6	n/a	-	46.2	-
		10:00 AM - 11:00 AM	47.8	48.9	n/a	-	45.7	-
		11:00 AM - 12:00 PM	48.5	48.9	n/a	-	46.1	-
		12:00 PM - 01:00 PM	50.4	49.5	43.1	-	46.5	-3.4
		01:00 PM - 02:00 PM	48.7	48.2	39.1	-	45.9	-6.8
		02:00 PM - 03:00 PM	49.7	49.4	37.9	-	46.5	-8.6
		03:00 PM - 04:00 PM	49.9	49.2	41.6	-	47.4	-5.8
		04:00 PM - 05:00 PM	48.6	50.5	n/a	-	48.2	-
		05:00 PM - 06:00 PM	50.5	52.5	n/a	-	48.7	-
		06:00 PM - 07:00 PM	51.2	56.3	n/a	-	53.7	-
		07:00 PM - 08:00 PM	53.7	56.1	n/a	-	52.3	-
		08:00 PM - 09:00 PM	51.2	56.8	n/a	-	51.5	-
		09:00 PM - 10:00 PM	55.8	54.3	50.5	-	48.7	1.8
		10:00 PM - 10:05 PM	57.8	51.1	-	59.8	48.3	11.5*
		10:05 PM - 10:10 PM	52.1	52.0	-	38.7	48.7	-10.0
		10:10 PM - 10:15 PM	54.9	51.0	-	55.6	48.5	7.1
		10:15 PM - 10:20 PM	54.9	50.7	-	55.8	48.1	7.7
		10:20 PM - 10:25 PM	55.8	51.4	-	56.8	49.3	7.5
		10:25 PM - 10:30 PM	54.2	51.2	-	54.2	48.5	5.7
		10:30 PM - 10:35 PM	55.7	48.8	-	57.7	47.3	10.4*
		10:35 PM - 10:40 PM	54.8	50.8	-	55.6	47.4	8.2
		10:40 PM - 10:45 PM	50.0	50.9	-	n/a	48.0	-
มาตรฐาน								≤ 10

ตารางที่ 3-10 (ต่อ) สรุปผลการคำนวณระดับเสียงรบกวน บริเวณบ้านพักอาศัยด้านทิศเหนือใกล้เคียงพื้นที่โครงการ
(GPS 47P 0672434, 1560193)

วันที่ตรวจวัด	ผลการตรวจวัด (dB(A))	ระดับเสียงรบกวน (dB(A))						
	ค่าระดับการ รบกวน (ต่ำสุด/สูงสุด)	เวลา	เสียงจาก แหล่งกำเนิด	เสียงขณะ ไม่มีการ รบกวน	ปรับค่าเสียงจาก แหล่งกำเนิด		เสียง พื้นฐาน	ค่าระดับ การ รบกวน
					กลางวัน	กลางคืน		
8-9 เม.ย. 67	-10/24.1	10:45 PM - 10:50 PM	50.8	52.7	-	n/a	48.2	-
		10:50 PM - 10:55 PM	52.7	55.1	-	n/a	48.6	-
		10:55 PM - 11:00 PM	53.1	55.3	-	n/a	48.5	-
		11:00 PM - 11:05 PM	54.0	55.4	-	n/a	48.2	-
		11:05 PM - 11:10 PM	50.2	56.1	-	n/a	48.4	-
		11:10 PM - 11:15 PM	48.7	61.6	-	n/a	48.0	-
		11:15 PM - 11:20 PM	64.5	55.2	-	67.0	48.0	19.0*
		11:20 PM - 11:25 PM	51.8	55.0	-	n/a	48.6	-
		11:25 PM - 11:30 PM	51.3	55.6	-	n/a	49.0	-
		11:30 PM - 11:35 PM	50.9	54.2	-	n/a	48.7	-
		11:35 PM - 11:40 PM	47.9	54.5	-	n/a	48.2	-
		11:40 PM - 11:45 PM	51.6	54.3	-	n/a	47.8	-
		11:45 PM - 11:50 PM	50.1	55.2	-	n/a	48.2	-
		11:50 PM - 11:55 PM	48.9	55.1	-	n/a	48.7	-
		11:55 PM - 12:00 AM	46.5	55.2	-	n/a	48.4	-
		12:00 AM - 12:05 AM	47.4	55.4	-	n/a	48.3	-
		12:05 AM - 12:10 AM	46.8	56.3	-	n/a	48.7	-
		12:10 AM - 12:15 AM	46.4	55.2	-	n/a	48.6	-
		12:15 AM - 12:20 AM	45.9	54.5	-	n/a	48.1	-
		12:20 AM - 12:25 AM	46.5	55.5	-	n/a	47.2	-
		12:25 AM - 12:30 AM	46.1	56.3	-	n/a	47.0	-
		12:30 AM - 12:35 AM	45.6	55.5	-	n/a	47.0	-
		12:35 AM - 12:40 AM	49.4	55.9	-	n/a	47.8	-
มาตรฐาน								≤ 10

ตารางที่ 3-10 (ต่อ) สรุปผลการคำนวณระดับเสียงรบกวน บริเวณบ้านพักอาศัยด้านทิศเหนือใกล้เคียงพื้นที่โครงการ
(GPS 47P 0672434, 1560193)

วันที่ตรวจวัด	ผลการตรวจวัด (dB(A))	ระดับเสียงรบกวน (dB(A))						
	ค่าระดับการ รบกวน (ต่ำสุด/สูงสุด)	เวลา	เสียงจาก แหล่งกำเนิด	เสียงขณะ ไม่มีการ รบกวน	ปรับค่าเสียงจาก แหล่งกำเนิด		เสียง พื้นฐาน	ค่าระดับ การ รบกวน
					กลางวัน	กลางคืน		
8-9 เม.ย. 67	-10/24.1	12:40 AM - 12:45 AM	52.9	54.0	-	n/a	47.0	-
		12:45 AM - 12:50 AM	46.4	53.4	-	n/a	47.3	-
		12:50 AM - 12:55 AM	46.0	56.0	-	n/a	47.8	-
		12:55 AM - 01:00 AM	46.7	55.9	-	n/a	46.9	-
		01:00 AM - 01:05 AM	46.8	56.3	-	n/a	46.9	-
		01:05 AM - 01:10 AM	47.1	53.7	-	n/a	46.8	-
		01:10 AM - 01:15 AM	45.7	54.2	-	n/a	46.9	-
		01:15 AM - 01:20 AM	45.1	53.3	-	n/a	46.5	-
		01:20 AM - 01:25 AM	44.7	51.7	-	n/a	46.3	-
		01:25 AM - 01:30 AM	48.3	50.2	-	n/a	46.1	-
		01:30 AM - 01:35 AM	45.6	50.6	-	n/a	46.2	-
		01:35 AM - 01:40 AM	45.6	52.0	-	n/a	46.3	-
		01:40 AM - 01:45 AM	44.7	56.2	-	n/a	46.9	-
		01:45 AM - 01:50 AM	44.7	57.1	-	n/a	46.9	-
		01:50 AM - 01:55 AM	45.6	56.0	-	n/a	47.1	-
		01:55 AM - 02:00 AM	43.8	53.1	-	n/a	46.6	-
		02:00 AM - 02:05 AM	43.8	53.8	-	n/a	46.8	-
		02:05 AM - 02:10 AM	43.4	53.2	-	n/a	46.8	-
		02:10 AM - 02:15 AM	43.3	51.2	-	n/a	46.4	-
		02:15 AM - 02:20 AM	44.1	51.8	-	n/a	46.3	-
		02:20 AM - 02:25 AM	45.0	51.8	-	n/a	46.1	-
		02:25 AM - 02:30 AM	43.7	52.8	-	n/a	46.6	-
		02:30 AM - 02:35 AM	65.9	51.8	-	68.7	45.0	23.7*
มาตรฐาน								≤ 10

ตารางที่ 3-10 (ต่อ) สรุปผลการคำนวณระดับเสียงรบกวน บริเวณบ้านพักอาศัยด้านทิศเหนือใกล้เคียงพื้นที่โครงการ
(GPS 47P 0672434, 1560193)

วันที่ตรวจวัด	ผลการตรวจวัด (dB(A))	ระดับเสียงรบกวน (dB(A))						
	ค่าระดับการ รบกวน (ต่ำสุด/สูงสุด)	เวลา	เสียงจาก แหล่งกำเนิด	เสียงขณะ ไม่มีการ รบกวน	ปรับค่าเสียงจาก แหล่งกำเนิด		เสียง พื้นฐาน	ค่าระดับ การ รบกวน
					กลางวัน	กลางคืน		
8-9 เม.ย. 67	-10/24.1	02:35 AM - 02:40 AM	47.4	52.5	-	n/a	45.3	-
		02:40 AM - 02:45 AM	45.2	61.0	-	n/a	45.9	-
		02:45 AM - 02:50 AM	43.5	51.5	-	n/a	46.3	-
		02:50 AM - 02:55 AM	44.8	51.4	-	n/a	46.5	-
		02:55 AM - 03:00 AM	43.5	53.2	-	n/a	46.9	-
		03:00 AM - 03:05 AM	43.9	53.6	-	n/a	46.7	-
		03:05 AM - 03:10 AM	44.9	51.2	-	n/a	46.5	-
		03:10 AM - 03:15 AM	67.6	53.0	-	70.4	46.3	24.1*
		03:15 AM - 03:20 AM	44.4	54.1	-	n/a	46.7	-
		03:20 AM - 03:25 AM	44.3	53.5	-	n/a	45.9	-
		03:25 AM - 03:30 AM	49.9	50.0	-	n/a	44.9	-
		03:30 AM - 03:35 AM	44.5	48.3	-	n/a	44.7	-
		03:35 AM - 03:40 AM	49.6	50.9	-	n/a	45.0	-
		03:40 AM - 03:45 AM	44.0	48.0	-	n/a	44.6	-
		03:45 AM - 03:50 AM	51.3	46.0	-	52.8	44.8	8.0
		03:50 AM - 03:55 AM	48.7	49.1	-	n/a	44.8	-
		03:55 AM - 04:00 AM	44.7	46.5	-	n/a	44.8	-
		04:00 AM - 04:05 AM	43.9	46.6	-	n/a	44.6	-
		04:05 AM - 04:10 AM	45.8	50.1	-	n/a	45.1	-
		04:10 AM - 04:15 AM	44.4	46.7	-	n/a	44.6	-
		04:15 AM - 04:20 AM	50.6	47.6	-	50.6	44.1	6.5
		04:20 AM - 04:25 AM	47.5	45.7	-	45.8	44.2	1.6
		04:25 AM - 04:30 AM	44.2	47.0	-	n/a	44.3	-
มาตรฐาน								≤ 10

ตารางที่ 3-10 (ต่อ) สรุปผลการคำนวณระดับเสียงรบกวน บริเวณบ้านพักอาศัยด้านทิศเหนือใกล้เคียงพื้นที่โครงการ
(GPS 47P 0672434, 1560193)

วันที่ตรวจวัด	ผลการตรวจวัด (dB(A))	ระดับเสียงรบกวน (dB(A))							
		ค่าระดับการ รบกวน (ต่ำสุด/สูงสุด)	เวลา	เสียงจาก แหล่งกำเนิด	เสียงขณะ ไม่มีการ รบกวน	ปรับค่าเสียงจาก แหล่งกำเนิด		เสียง พื้นฐาน	ค่าระดับ การ รบกวน
						กลางวัน	กลางคืน		
8-9 เม.ย. 67	-10/24.1	04:30 AM - 04:35 AM	45.0	46.0	-	n/a	44.1	-	
		04:35 AM - 04:40 AM	45.0	46.5	-	n/a	44.1	-	
		04:40 AM - 04:45 AM	45.6	54.0	-	n/a	45.2	-	
		04:45 AM - 04:50 AM	45.2	48.5	-	n/a	44.7	-	
		04:50 AM - 04:55 AM	44.6	49.0	-	n/a	44.9	-	
		04:55 AM - 05:00 AM	45.0	47.1	-	n/a	45.0	-	
		05:00 AM - 05:05 AM	50.0	50.4	-	n/a	45.8	-	
		05:05 AM - 05:10 AM	51.0	50.1	-	46.7	45.0	1.7	
		05:10 AM - 05:15 AM	48.9	49.0	-	n/a	45.7	-	
		05:15 AM - 05:20 AM	45.8	47.0	-	n/a	45.1	-	
		05:20 AM - 05:25 AM	45.7	48.2	-	n/a	45.6	-	
		05:25 AM - 05:30 AM	49.6	47.5	-	48.4	45.0	3.4	
		05:30 AM - 05:35 AM	47.5	57.5	-	n/a	46.7	-	
		05:35 AM - 05:40 AM	46.9	60.9	-	n/a	46.0	-	
		05:40 AM - 05:45 AM	48.1	49.6	-	n/a	45.6	-	
		05:45 AM - 05:50 AM	46.9	51.8	-	n/a	46.9	-	
		05:50 AM - 05:55 AM	49.1	53.8	-	n/a	48.1	-	
		05:55 AM - 06:00 AM	50.6	54.5	-	n/a	48.9	-	
		06:00 AM - 07:00 AM	55.4	55.0	44.8	-	49.5	-4.7	
		07:00 AM - 08:00 AM	51.7	55.0	n/a	-	47.9	-	
มาตรฐาน								≤ 10	

มาตรฐาน : ประกาศกระทรวงอุตสาหกรรม เรื่อง กำหนดค่าระดับเสียงการรบกวนและระดับเสียงที่เกิดจากการประกอบกิจการโรงงาน พ.ศ. 2548, ประกาศคณะกรรมการสิ่งแวดล้อมแห่งชาติ ฉบับที่ 29 (พ.ศ. 2550) เรื่อง ค่าระดับเสียงรบกวน และประกาศกระทรวงสาธารณสุข เรื่อง กำหนดค่ามาตรฐานมลพิษทางเสียงอันเกิดจากการประกอบกิจการที่เป็นอันตรายต่อสุขภาพ พ.ศ. 2561

: วิธีการตรวจวัดตามประกาศกรมโรงงานอุตสาหกรรม เรื่อง วิธีการตรวจวัดระดับเสียงการรบกวน ระดับเสียง 24 ชั่วโมง และระดับเสียงสูงสุดที่เกิดจากการประกอบกิจการโรงงาน พ.ศ. 2567

หมายเหตุ : ระดับเสียงพื้นฐานและระดับเสียงขณะไม่มีการรบกวน ทำการตรวจวัดในวันที่ 7-8 เมษายน พ.ศ. 2567

: ระดับการรบกวน = (ระดับเสียงขณะมีการรบกวน - ตัวปรับค่าระดับเสียง) - ระดับเสียงพื้นฐาน

: * หมายถึง มีค่าไม่อยู่ในเกณฑ์มาตรฐานกำหนด

3) การเปรียบเทียบผลการตรวจวัดระดับเสียง

จากการตรวจวัดระดับเสียงเฉลี่ย 24 ชั่วโมง (Leq 24 hr) ระดับเสียงสูงสุด (Lmax) และ เสียงรบกวน จำนวน 2 สถานี ได้แก่ บริเวณพื้นที่โครงการ และบ้านพักอาศัยด้านทิศเหนือใกล้เคียงโครงการ ความถี่ 2 ครั้ง/ปี ผลการตรวจวัด พบว่า ระดับเสียงเฉลี่ย 24 ชั่วโมง (Leq 24 hr) และระดับเสียงสูงสุด (Lmax) มีค่าอยู่ในเกณฑ์มาตรฐานตามประกาศคณะกรรมการสิ่งแวดล้อมแห่งชาติ ฉบับที่ 15 (พ.ศ. 2540) เรื่องกำหนดมาตรฐานระดับเสียงโดยทั่วไป สำหรับเสียงรบกวนส่วนใหญ่มีค่าอยู่ในเกณฑ์มาตรฐาน ตามประกาศคณะกรรมการสิ่งแวดล้อมแห่งชาติ ฉบับที่ 29 (พ.ศ. 2550) เรื่อง ค่าระดับการรบกวน ยกเว้นบางช่วงเวลาของการตรวจวัดมีค่าเกินเกณฑ์มาตรฐานกำหนด และเมื่อเปรียบเทียบผลการตรวจวัดในช่วงที่ผ่านมา พบว่า ระดับเสียงมีแนวโน้มเพิ่มขึ้น การเปรียบเทียบผลการตรวจวัดแสดงดังตารางที่ 3-11 และรูปที่ 3-2

ตารางที่ 3-11 เปรียบเทียบผลการตรวจวัดระดับเสียงโดยทั่วไปและเสียงรบกวน ในปี 2565-2567

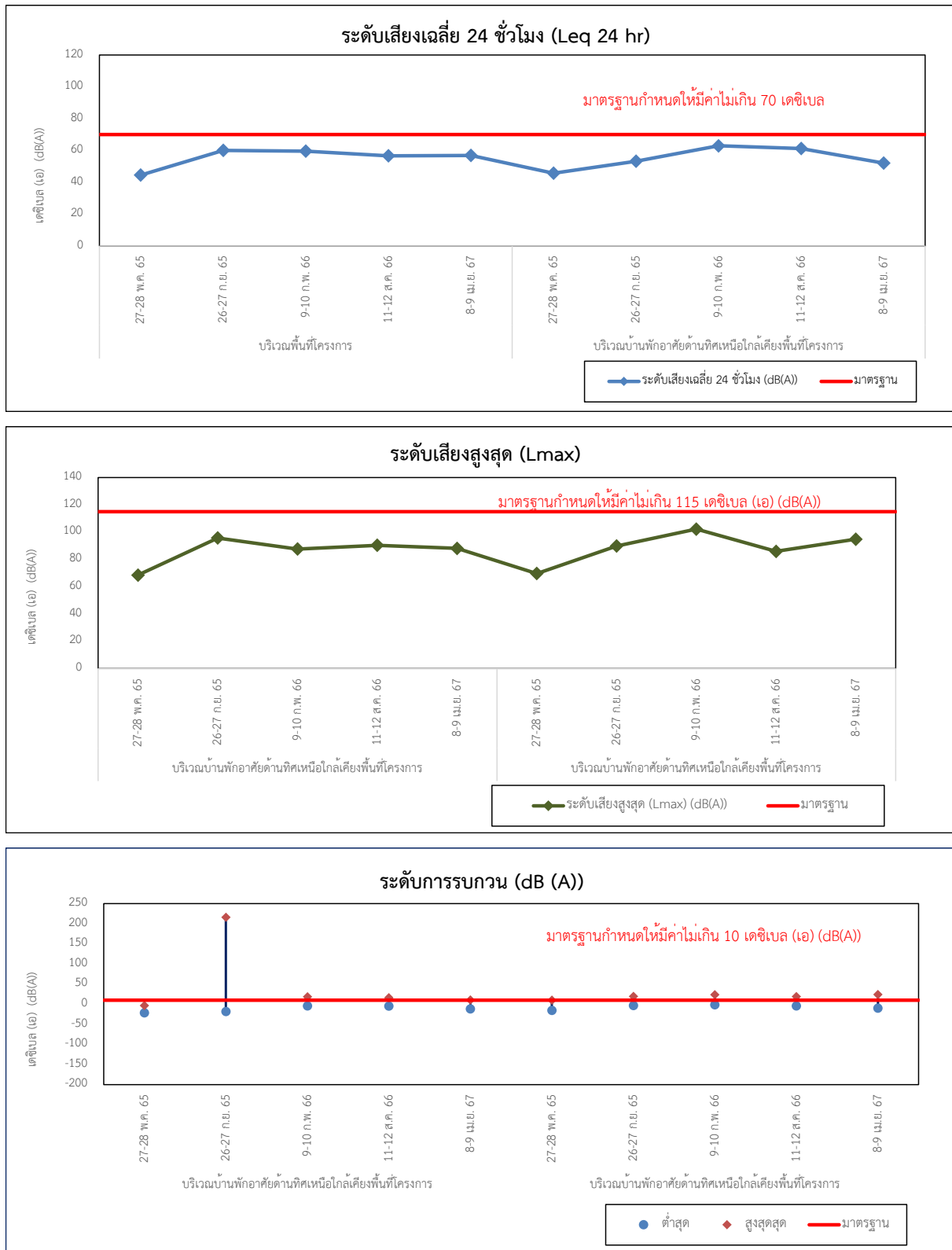
สถานี	วันที่ตรวจวัด	ผลการตรวจวัด (เดซิเบล (เอ))			
		ระดับเสียงเฉลี่ย 24 ชั่วโมง (Leq 24 hrs)	ระดับเสียง สูงสุด (Lmax)	ระดับเสียง เปอร์เซ็นต์ไทล์ที่ 90 (L ₉₀)	ระดับเสียง รบกวน
บริเวณพื้นที่โครงการ	27-28 พ.ค. 65	44.62	68.5	-	-21.4 ถึง -3.1
	26-27 ก.ย. 65	60.1	95.7	-	-18.0 ถึง 21.6
	9-10 ก.พ. 66	59.6	87.6	51.1-61.0	-4.3 ถึง 18.5
	11-12 ส.ค. 66	56.7	90.4	49.2-59.1	-4.7 ถึง 16.3
	8-9 เม.ย. 67	56.9	88.1	46.6-60.5	-11.9 ถึง 10.6
บริเวณบ้านพักอาศัยด้าน ทิศเหนือใกล้เคียงพื้นที่ โครงการ	27-28 พ.ค. 65	45.8	69.7	-	-15.5 ถึง 10.0
	26-27 ก.ย. 65	53.3	89.8	-	-3.4 ถึง 19.6
	9-10 ก.พ. 66	63.0	102.2	43.8-58.6	-1.5 ถึง 23.7
	11-12 ส.ค. 66	61.3	85.9	44.9-59.4	-4.3 ถึง 19.0
	8-9 เม.ย. 67	52.1	94.8	43.1-48.0	-10.0 ถึง 24.1
มาตรฐาน		70.0 ^{1/2/}	115.0 ^{1/2/}	-	10 ^{1/3/}

มาตรฐาน : ^{1/} ประกาศกระทรวงอุตสาหกรรม เรื่อง กำหนดค่าระดับเสียงการรบกวนและระดับเสียงที่เกิดจากการประกอบกิจการโรงงาน พ.ศ. 2548

^{2/} ประกาศคณะกรรมการสิ่งแวดล้อมแห่งชาติ ฉบับที่ 15 (พ.ศ. 2540) เรื่อง กำหนดมาตรฐานระดับเสียงโดยทั่วไป

^{3/} ประกาศคณะกรรมการสิ่งแวดล้อมแห่งชาติ ฉบับที่ 29 (พ.ศ. 2550) เรื่อง ค่าระดับเสียงรบกวน ที่กำหนดระดับการรบกวน

รายงานผลการปฏิบัติตามมาตรการป้องกัน แก๊ส และลดผลกระทบสิ่งแวดล้อมและมาตรการติดตามตรวจสอบคุณภาพสิ่งแวดล้อม
โครงการเดอะ นวไฟเวชี (ส่วนขยาย) ของบริษัท นวนคร จำกัด (มหาชน)
ระหว่างเดือนมกราคม ถึงมิถุนายน พ.ศ. 2567 ระยะดำเนินการ



รูปที่ 3-2 กราฟเปรียบเทียบผลการตรวจวัดระดับเสียงของโครงการ ระหว่างปี พ.ศ. 2565-2567

3.2.3 คุณภาพน้ำทิ้ง

มาตรการกำหนดให้มีการติดตามตรวจสอบคุณภาพน้ำ มาตรการได้กำหนดให้มีการตรวจวัดคุณภาพน้ำทิ้ง บริเวณอาคารที่ 1 : น้ำเสียเข้าระบบบำบัด, อาคารที่ 1 : น้ำเสียภายหลังออกจากระบบบำบัด, อาคารที่ 2 : น้ำเสียเข้าระบบบำบัด และอาคารที่ 2 : น้ำเสียภายหลังออกจากระบบบำบัดทุกเดือน โดยพารามิเตอร์ที่ตรวจวัด ได้แก่ ความเป็นกรดและด่าง (pH) บีโอดี (BOD) ของแข็งแขวนลอย (Suspended Solids; SS) ปริมาณไนโตรเจนทั้งหมด (Total Kjeldahl Nitrogen : TKN) บริเวณบ่อกักน้ำทิ้งสุดท้ายก่อนระบายออกภายนอกโครงการ (Plan : หลังอาคาร C) และบ่อกักน้ำทิ้งสุดท้ายก่อนระบายออกภายนอกโครงการ (Plan : ข้างลานจอดรถ) โดยพารามิเตอร์ที่ตรวจวัด ได้แก่ ความเป็นกรดและด่าง (pH) บีโอดี (BOD) ของแข็งแขวนลอย (Suspended Solids; SS) ของแข็งไขมันและไขมัน (Fat, Oil&Grease) ปริมาณไนโตรเจนทั้งหมด (Total Kjeldahl Nitrogen : TKN) ฟีคอลโคลิฟอร์ม (Fecal Coliform) โดยมีรายละเอียดดังนี้

1) ผลการตรวจวิเคราะห์คุณภาพน้ำทิ้ง ระหว่างเดือนมกราคม ถึงมิถุนายน พ.ศ. 2567

จากผลการตรวจวิเคราะห์คุณภาพน้ำทิ้ง ระหว่างเดือนมกราคม ถึงมิถุนายน พ.ศ. 2567 เมื่อนำผลการตรวจวัดคุณภาพน้ำทิ้งมาเปรียบเทียบกับประกาศกระทรวงทรัพยากรธรรมชาติและสิ่งแวดล้อม เรื่อง กำหนดมาตรฐานควบคุมการระบายน้ำทิ้งจากอาคารบางประเภทและบางขนาด ราชกิจจานุเบกษา เล่ม 122 ตอนที่ 125 ง วันที่ 7 พฤศจิกายน 2548 (ประเภท ก) พบว่า ผลการตรวจวัดส่วนใหญ่มีค่าอยู่ในเกณฑ์มาตรฐาน ในส่วนของผลการตรวจวิเคราะห์คุณภาพน้ำทิ้ง ประจำเดือนกุมภาพันธ์ พ.ศ. 2567 อยู่ในระหว่างการพิจารณาสัญญากับบริษัทที่ปรึกษาด้านสิ่งแวดล้อม จึงไม่ได้ดำเนินการติดตามตรวจสอบคุณภาพน้ำทิ้งในเดือนดังกล่าว สำหรับภาพแสดงการเก็บตัวอย่างแสดงดังภาพที่ 3-3 ผลการตรวจวิเคราะห์ดังแสดงดังตารางที่ 3-12

2) เปรียบเทียบผลการติดตามตรวจสอบคุณภาพน้ำทิ้ง ระหว่างปี 2565-2567

เปรียบเทียบผลการติดตามตรวจสอบคุณภาพน้ำทิ้ง ระหว่างปี พ.ศ. 2565-2567 ผลการตรวจวิเคราะห์ส่วนใหญ่มีค่าอยู่ในมาตรฐานประกาศกระทรวงทรัพยากรธรรมชาติและสิ่งแวดล้อม เรื่อง กำหนดมาตรฐานควบคุมการระบายน้ำทิ้งจากอาคารบางประเภทและบางขนาด ราชกิจจานุเบกษา เล่ม 122 ตอนที่ 125 ง วันที่ 7 พฤศจิกายน 2548 (ประเภท ก) อย่างไรก็ตาม ผลการติดตามตรวจสอบส่วนใหญ่ในระหว่างเดือนมกราคม ถึงมิถุนายน พ.ศ. 2567 มีแนวโน้มคงที่ เมื่อเปรียบเทียบกับผลการติดตามตรวจสอบครั้งที่ผ่านมา โดยสรุปผลได้ดังตารางที่ 3-13 และรูปที่ 3-3



อาคารที่ 1 : น้ำเสียเข้าระบบบำบัด



อาคารที่ 2 : น้ำเสียเข้าระบบบำบัด



อาคารที่ 3 : น้ำเสียเข้าระบบบำบัด



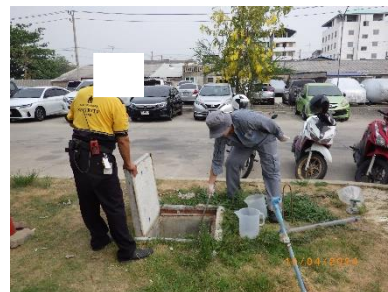
บ่อพักน้ำทิ้งสุดท้ายก่อนระบายออกภายนอกโครงการ
ข้างตลาด



อาคารที่ 1 : น้ำเสียภายหลังออกจากระบบบำบัด



อาคารที่ 2 : น้ำเสียภายหลังออกจากระบบบำบัด



อาคารที่ 3 : น้ำเสียภายหลังออกจากระบบบำบัด



บ่อพักน้ำทิ้งสุดท้ายก่อนระบายออกภายนอกโครงการ
(Plan : ข้างลานจอดรถ)

ภาพที่ 3-3 การเก็บตัวอย่างคุณภาพน้ำทิ้ง

รายงานผลการปฏิบัติตามมาตรการป้องกัน แก้ไข และลดผลกระทบสิ่งแวดล้อมและมาตรการติดตามตรวจสอบคุณภาพสิ่งแวดล้อม
โครงการเดอะ นวไพรเวจี้ (ส่วนขยาย) ของบริษัท นวนคร จำกัด (มหาชน)
ระหว่างเดือนมกราคม ถึงมิถุนายน พ.ศ. 2567 ระยะดำเนินการ

ตารางที่ 3-12 แสดงผลการวิเคราะห์คุณภาพน้ำทิ้ง ในระหว่างเดือนมกราคม ถึงมิถุนายน พ.ศ. 2567

จุดตรวจวัด	วันที่	ผลการตรวจวิเคราะห์			
		BOD	pH	TKN	TSS
		(mg/L)	(mg/L)	(mg/L)	(mg/L)
อาคารที่ 1 : น้ำเสียเข้าระบบบำบัด	9 ม.ค. 67	327	7.8	96.1	305
	ก.พ. 67	อยู่ในระหว่างการพิจารณาสัญญากับบริษัทที่ปรึกษาด้านสิ่งแวดล้อม			
	29 มี.ค. 67	1,146	7.6	141	5,050
	10 เม.ย. 67	964	7.5	96.5	1,260
	10 พ.ค. 67	298	7.9	66.3	200
	10 มิ.ย. 67	974	7.5	110	780
อาคารที่ 2 : น้ำเสียเข้าระบบบำบัด	9 ม.ค. 67	335	7.6	80.4	265
	ก.พ. 67	อยู่ในระหว่างการพิจารณาสัญญากับบริษัทที่ปรึกษาด้านสิ่งแวดล้อม			
	29 มี.ค. 67	244	7.9	65.1	126
	10 เม.ย. 67	882	7.7	92.7	1,060
	10 พ.ค. 67	199	7.7	60.1	190
	10 มิ.ย. 67	1,153	6.8	108	2,800
อาคารที่ 3 : น้ำเสียเข้าระบบบำบัด	9 ม.ค. 67	อยู่ในระหว่างการพิจารณาสัญญากับบริษัทที่ปรึกษาด้านสิ่งแวดล้อม			
	ก.พ. 67				
	29 มี.ค. 67	351	8.0	62.9	320
	10 เม.ย. 67	264	7.8	50.7	128
	10 พ.ค. 67	418	7.3	71.3	188
	10 มิ.ย. 67	262	7.4	90.3	136

บริษัทผู้ตรวจวัดและวิเคราะห์ตัวอย่าง/ควบคุม
ผู้เก็บตัวอย่าง
ชื่อผู้ตรวจสอบ/ควบคุม
ชื่อผู้วิเคราะห์
เบอร์โทรศัพท์

บริษัท เอแอลเอส แลบบอราทอรี กรุ๊ป (ประเทศไทย) จำกัด
นายอิทธิพล ยะโส ทะเบียนเลขที่ ว-204-จ-0059
นางสาวกนกกร เอนก ทะเบียนเลขที่ ว-204-ค-0004
นายสิทธิโชค ธงเงิน ทะเบียนเลขที่ ว-204-จ-0063
02-760-3000

รายงานผลการปฏิบัติตามมาตรการป้องกัน แก้ไข และลดผลกระทบสิ่งแวดล้อมและมาตรการติดตามตรวจสอบคุณภาพสิ่งแวดล้อม
โครงการเดอะ นวไพรเวจี้ (ส่วนขยาย) ของบริษัท นวนคร จำกัด (มหาชน)
ระหว่างเดือนมกราคม ถึงมิถุนายน พ.ศ. 2567 ระยะดำเนินการ

ตารางที่ 3-12 (ต่อ) แสดงผลการวิเคราะห์คุณภาพน้ำทิ้ง ในระหว่างเดือนมกราคม ถึงมิถุนายน พ.ศ. 2567

จุดตรวจวัด	วันที่	ผลการตรวจวิเคราะห์			
		BOD	pH	TKN	TSS
		mg/L	-	mg/L	mg/L
อาคารที่ 1 : น้ำเสียภายหลังออกจากระบบบำบัด	9 ม.ค. 67	196	7.8	69.6	131
	ก.พ. 67	อยู่ในระหว่างการพิจารณาสัญญาณกับบริษัทที่ปรึกษาด้านสิ่งแวดล้อม			
	29 มี.ค. 67	137	7.9	54.5	308
	10 เม.ย. 67	148	7.7	39.1	230
	10 พ.ค. 67	169	7.7	47.1	141
	10 มิ.ย. 67	209	7.5	69.2	362
อาคารที่ 2 : น้ำเสียภายหลังออกจากระบบบำบัด	9 ม.ค. 67	46.0	7.8	66.7	24
	ก.พ. 67	อยู่ในระหว่างการพิจารณาสัญญาณกับบริษัทที่ปรึกษาด้านสิ่งแวดล้อม			
	29 มี.ค. 67	101	8.0	60.0	35
	10 เม.ย. 67	78.9	7.9	46.5	21
	10 พ.ค. 67	88.6	7.7	51.1	36
	10 มิ.ย. 67	32.8	7.8	31.8	23
อาคารที่ 3 : น้ำเสียภายหลังออกจากระบบบำบัด	ม.ค. 67	อยู่ในระหว่างการพิจารณาสัญญาณกับบริษัทที่ปรึกษาด้านสิ่งแวดล้อม			
	ก.พ. 67				
	29 มี.ค. 67	39.9	8.2	7.3	322
	10 เม.ย. 67	<2.0	8.2	1.8	<5
	10 พ.ค. 67	8.4	8.2	3.1	56
	10 มิ.ย. 67	12.8	7.7	10.2	8
มาตรฐาน		≤20	5.0-9.0	≤35	≤30

หมายเหตุ : ประกาศกระทรวงทรัพยากรธรรมชาติและสิ่งแวดล้อม เรื่อง กำหนดมาตรฐานควบคุมการระบายน้ำทิ้งจากอาคารบางประเภทและบางขนาด (ประเภท ก) ตีพิมพ์ในราชกิจจานุเบกษา เล่มที่ 122 ตอนที่ 125 ลงวันที่ 29 ธันวาคม 2548

: ND (Not Detected) หมายถึง ไม่สามารถตรวจพบได้ ตามวิธีการตรวจสอบที่กำหนด

: * หมายถึง มีค่าไม่อยู่ในเกณฑ์มาตรฐานกำหนด

บริษัทผู้ตรวจวัดและวิเคราะห์ตัวอย่าง/ควบคุม

ผู้เก็บตัวอย่าง

ชื่อผู้ตรวจสอบ/ควบคุม

ชื่อผู้วิเคราะห์

เบอร์โทรศัพท์

บริษัท เอแอลเอส แลบบอราทอรี กรุ๊ป (ประเทศไทย) จำกัด

นายอิทธิพล ยะโส ทะเบียนเลขที่ ว-204-จ-0059

นางสาวกนกกร เอนก ทะเบียนเลขที่ ว-204-ค-0004

นายสิทธิโชค ธงเงิน ทะเบียนเลขที่ ว-204-จ-0063

02-760-3000

รายงานผลการปฏิบัติตามมาตรการป้องกัน แก้ไข และลดผลกระทบสิ่งแวดล้อมและมาตรการติดตามตรวจสอบคุณภาพสิ่งแวดล้อม
โครงการเดอะ นวไพรเวจี้ (ส่วนขยาย) ของบริษัท นวนคร จำกัด (มหาชน)
ระหว่างเดือนมกราคม ถึงมิถุนายน พ.ศ. 2567 ระยะดำเนินการ

ตารางที่ 3-12 (ต่อ) แสดงผลการวิเคราะห์คุณภาพน้ำทิ้ง ในระหว่างเดือนมกราคม ถึงมิถุนายน พ.ศ. 2567

จุดตรวจวัด	วันที่	ผลการตรวจวิเคราะห์					
		BOD	Oil & Grease	pH	TKN	TSS	Fecal Coliform
		mg/L	mg/L	-	mg/L	mg/L	MPN/100mL
บ่อพักน้ำทิ้งสุดท้ายก่อนระบาย ออกภายนอกโครงการ ฟังตลาด	9 ม.ค. 67	5.0	<3	7.5	6.0	<5	3,300,000.0
	ก.พ. 67	อยู่ในระหว่างการพิจารณาสัญญากับบริษัทที่ปรึกษาด้านสิ่งแวดล้อม					
	29 มี.ค. 67	4.6	<3	8.1	9.4	7	4,900,000.0
	10 เม.ย. 67	9.8	4	7.8	8.3	21	790,000.0
	10 พ.ค. 67	3.6	5	7.8	5.0	5	490,000.0
	10 มิ.ย. 67	5.9	<3	7.5	13.4	11	1,100,000.0
บ่อพักน้ำทิ้งสุดท้ายก่อนระบาย ออกภายนอกโครงการ ฟังลาน จอดรถ	9 ม.ค. 67	60.9	7	7.9	60.8	30	7,900,000.0
	ก.พ. 67	อยู่ในระหว่างการพิจารณาสัญญากับบริษัทที่ปรึกษาด้านสิ่งแวดล้อม					
	29 มี.ค. 67	54.4	7	8.2	50.5	25	3,300,000.0
	10 เม.ย. 67	58.8	10	7.9	54.3	17	130,000.0
	10 พ.ค. 67	6.9	7	7.9	50.2	32	4,900,000.0
	10 มิ.ย. 67	93.9	<3	7.8	55.7	40	24,000,000.0
มาตรฐาน		≤20	≤20	5.0-9.0	≤35	≤30	-

หมายเหตุ : ประกาศกระทรวงทรัพยากรธรรมชาติและสิ่งแวดล้อม เรื่อง กำหนดมาตรฐานควบคุมการระบายน้ำทิ้งจากอาคารบางประเภทและบางขนาด (ประเภท ก) ตีพิมพ์ในราชกิจจานุเบกษา เล่มที่ 122 ตอนที่ 125ง ลงวันที่ 29 ธันวาคม 2548

: ND (Not Detected) หมายถึง ไม่สามารถตรวจพบได้ ตามวิธีการตรวจสอบที่กำหนด

: * หมายถึง มีค่าไม่อยู่ในเกณฑ์มาตรฐานกำหนด

บริษัทผู้ตรวจวัดและวิเคราะห์ตัวอย่าง/ควบคุม	บริษัท เอแอลเอส แลบบอราทอรี กรุ๊ป (ประเทศไทย) จำกัด
ผู้เก็บตัวอย่าง	นายอิทธิพล ยะโส ทะเบียนเลขที่ ว-204-จ-0059
ชื่อผู้ตรวจสอบ/ควบคุม	นางสาวกนกกร เอนก ทะเบียนเลขที่ ว-204-ค-0004
ชื่อผู้วิเคราะห์	นายสิทธิโชค ธงเงิน ทะเบียนเลขที่ ว-204-จ-0063
เบอร์โทรศัพท์	02-760-3000

รายงานผลการปฏิบัติตามมาตรการป้องกัน แก้ไข และลดผลกระทบสิ่งแวดล้อมและมาตรการติดตามตรวจสอบคุณภาพสิ่งแวดล้อม
โครงการเดอะ นวไฟรเวชี (ส่วนขยาย) ของบริษัท นวนคร จำกัด (มหาชน)
ระหว่างเดือนมกราคม ถึงมิถุนายน พ.ศ. 2567 ระยะดำเนินการ

ตารางที่ 3-13 เปรียบเทียบผลการวิเคราะห์คุณภาพน้ำทั้ง ปี พ.ศ. 2565-2567

จุดตรวจวัด	วันที่	ผลการตรวจวิเคราะห์			
		BOD	pH	TKN	TSS
		mg/L	-	mg/L	mg/L
อาคารที่ 1 : น้ำเสียภายหลังออกจาก ระบบบำบัด	22 เม.ย. 65	318	7.55	90.42	23.6
	28 พ.ค. 65	42	7.40	76.08	7.6
	28 มิ.ย. 65	98	7.67	60.25	16.7
	20 ก.ค. 65	89	7.79	79.01	23.9
	29 ส.ค. 65	72	7.43	65.72	48.2
	26 ก.ย. 65	95	6.77	66.22	38.7
	11 ต.ค. 65	318	7.16	207.69	9.9
	25 พ.ย. 65	33	7.08	20.29	7.2
	15 ธ.ค. 65	210	7.73	66.50	28.4
	14 ก.พ. 66	57.8	7.7	63.5	57
	14 มี.ค. 66	13	7.7	59.4	39
	11 เม.ย. 66	141	7.7	69.6	41
	15 พ.ค. 66	19.9	7.6	<1.0	11
	13 มิ.ย. 66	87.2	7.3	47.7	110
	11 ก.ค. 66	111	7.9	48.5	190
	8 ส.ค. 66	116	7.8	63.3	75
	12 ก.ย. 66	100	7.9	40.1	108
	10 ต.ค. 66	112	7.8	41.6	257
	14 พ.ย. 66	106	7.4	49.4	90
	12 ธ.ค. 66	239	7.2	106.0	3,560
มาตรฐาน		≤20	5.0-9.0	≤35	≤30

หมายเหตุ : ประกาศกระทรวงทรัพยากรธรรมชาติและสิ่งแวดล้อม เรื่อง กำหนดมาตรฐานควบคุมการระบายน้ำทิ้งจากอาคารบางประเภทและบางขนาด (ประเภท ก) ตีพิมพ์ในราชกิจจานุเบกษา เล่มที่ 122 ตอนที่ 125ง ลงวันที่ 29 ธันวาคม 2548

: ในเดือนเมษายน ถึงธันวาคม พ.ศ. 2565 ดำเนินการตรวจวิเคราะห์โดยบริษัท เทคนิคสิ่งแวดล้อมไทย จำกัด

รายงานผลการปฏิบัติตามมาตรการป้องกัน แก้ไข และลดผลกระทบสิ่งแวดล้อมและมาตรการติดตามตรวจสอบคุณภาพสิ่งแวดล้อม
โครงการเดอะ นวไฟรเวชี (ส่วนขยาย) ของบริษัท นวนคร จำกัด (มหาชน)
ระหว่างเดือนมกราคม ถึงมิถุนายน พ.ศ. 2567 ระยะดำเนินการ

ตารางที่ 3-13 (ต่อ) เปรียบเทียบผลการวิเคราะห์คุณภาพน้ำทั้ง ปี พ.ศ. 2565-2567

จุดตรวจวัด	วันที่	ผลการตรวจวิเคราะห์			
		BOD	pH	TKN	TSS
		mg/L	-	mg/L	mg/L
อาคารที่ 1 : น้ำเสียภายหลังออกจาก ระบบบำบัด (ต่อ)	9 ม.ค. 67	196	7.8	69.6	131
	ก.พ. 67	อยู่ในระหว่างการพิจารณาสัญญากับบริษัทที่ปรึกษาด้านสิ่งแวดล้อม			
	29 มี.ค. 67	137	7.9	54.5	308
	10 เม.ย. 67	148	7.7	39.1	230
	10 พ.ค. 67	169	7.7	47.1	141
	10 มิ.ย. 67	209	7.5	69.2	362
อาคารที่ 2 : น้ำเสียภายหลังออกจาก ระบบบำบัด	22 เม.ย. 65	56	8.14	68.39	50.5
	28 พ.ค. 65	64	7.46	46.23	7.2
	28 มิ.ย. 65	61	7.68	59.68	10.4
	20 ก.ค. 65	74	8.16	57.98	12.7
	29 ส.ค. 65	42	7.58	36.35	16.2
	26 ก.ย. 65	28	7.34	49.36	12.0
	11 ต.ค. 65	125	7.66	62.01	16.2
	25 พ.ย. 65	60	7.30	74.19	5.6
	15 ธ.ค. 65	79	7.86	85.26	8.4
	14 ก.พ. 66	79.5	8.0	62.8	39
	14 มี.ค. 66	87.8	7.8	71.1	16
	11 เม.ย. 66	69.4	7.6	65.5	19
	15 พ.ค. 66	72.2	7.9	26.4	26
	13 มิ.ย. 66	130	7.4	74.5	38
	11 ก.ค. 66	88.5	8.2	54.9	33
	8 ส.ค. 66	133	7.9	65.0	22
	12 ก.ย. 66	128	8.1	51.4	30
	10 ต.ค. 66	104	8.1	57.1	46
	14 พ.ย. 66	98.0	7.5	66.8	26
	12 ธ.ค. 66	57.6	8.2	71.0	26
มาตรฐาน		≤20	5.0-9.0	≤35	≤30

หมายเหตุ : ประกาศกระทรวงทรัพยากรธรรมชาติและสิ่งแวดล้อม เรื่อง กำหนดมาตรฐานควบคุมการระบายน้ำทิ้งจากอาคารบางประเภทและบางขนาด (ประเภท ก) ตีพิมพ์ในราชกิจจานุเบกษา เล่มที่ 122 ตอนที่ 125 ลงวันที่ 29 ธันวาคม 2548
: ND (Not Detected) หมายถึง ไม่สามารถตรวจพบได้ ตามวิธีการตรวจสอบที่กำหนด
: ในเดือนเมษายน ถึงธันวาคม พ.ศ. 2565 ดำเนินการตรวจวิเคราะห์โดยบริษัท เทคนิคสิ่งแวดล้อมไทย จำกัด

รายงานผลการปฏิบัติตามมาตรการป้องกัน แก้ไข และลดผลกระทบสิ่งแวดล้อมและมาตรการติดตามตรวจสอบคุณภาพสิ่งแวดล้อม
โครงการเดอะ นวไพลเวชี (ส่วนขยาย) ของบริษัท นวนคร จำกัด (มหาชน)
ระหว่างเดือนมกราคม ถึงมิถุนายน พ.ศ. 2567 ระยะดำเนินการ

ตารางที่ 3-13 (ต่อ) เปรียบเทียบผลการวิเคราะห์คุณภาพน้ำทั้ง ปี พ.ศ. 2565-2567

จุดตรวจวัด	วันที่	ผลการตรวจวิเคราะห์					
		BOD mg/L	Oil & Grease mg/L	pH -	TKN mg/L	TSS mg/L	Fecal Coliform MPN/100mL
อาคารที่ 2 : น้ำเสียภายหลัง ออกจากระบบบำบัด (ต่อ)	9 ม.ค. 67	46.0	-	7.8	66.7	24	-
	ก.พ. 67	อยู่ในระหว่างการพิจารณาสัญญากับบริษัทที่ปรึกษาด้านสิ่งแวดล้อม					
	29 มี.ค. 67	101	-	8.0	60.0	35	-
	10 เม.ย. 67	78.9	-	7.9	46.5	21	-
	10 พ.ค. 67	88.6	-	7.7	51.1	36	-
	10 มิ.ย. 67	32.8	-	7.8	31.8	23	-
อาคารที่ 3 : น้ำเสียภายหลัง ออกจากระบบบำบัด	ม.ค. 67	อยู่ในระหว่างการพิจารณาสัญญากับบริษัทที่ปรึกษาด้านสิ่งแวดล้อม					
	ก.พ. 67						
	29 มี.ค. 67	39.9	-	8.2	7.3	322	-
	10 เม.ย. 67	<2.0	-	8.2	1.8	<5	-
	10 พ.ค. 67	8.4	-	8.2	3.1	56	-
	10 มิ.ย. 67	12.8	-	7.7	10.2	8	-
บ่อพักน้ำทิ้งสุดท้ายก่อนระบาย ออกภายนอกโครงการข้างตลาด	22 เม.ย. 65	72	5.0	7.50	63.76	5.6	>1.6 x 10 ⁵
	28 พ.ค. 65	4	1.0	7.28	7.80	3.2	1.6 x 10 ⁵
	28 มิ.ย. 65	5	1.1	7.88	4.32	<2.5	2.4 x 10 ⁴
	20 ก.ค. 65	13	0.9	7.49	18.95	8.2	>1.6 x 10 ⁵
	29 ส.ค. 65	4	0.8	7.36	3.56	8.6	3.5 x 10 ⁴
	26 ก.ย. 65	3	0.5	7.01	2.17	<2.5	3.5 x 10 ⁴
	11 ต.ค. 65	2	0.7	7.33	3.61	<2.5	2.8 x 10 ³
	25 พ.ย. 65	7	0.9	7.02	10.43	2.6	9.2 x 10 ⁴
	15 ธ.ค. 65	12	0.8	7.57	17.81	4.8	>1.6 x 10 ⁵
	14 ก.พ. 66	3.6	5	7.6	18.3	12	2,400,000.0
	14 มี.ค. 66	2.4	<3	7.7	10.7	6	240,000.0
	11 เม.ย. 66	43.2	8	7.8	56.2	25	4,900,000.0
	15 พ.ค. 66	6.3	<3	7.6	3.6	7	1,300,000.0
	13 มิ.ย. 66	11.8	<3	7.0	6.0	10	3,300,000.0
มาตรฐาน		≤20	≤20	5.0-9.0	≤35	≤30	-

หมายเหตุ : ประกาศกระทรวงทรัพยากรธรรมชาติและสิ่งแวดล้อม เรื่อง กำหนดมาตรฐานควบคุมการระบายน้ำทิ้งจากอาคารบางประเภทและบางขนาด (ประเภท ก) ตีพิมพ์ในราชกิจจานุเบกษา เล่มที่ 122 ตอนที่ 125ง ลงวันที่ 29 ธันวาคม 2548
: ND (Not Detected) หมายถึง ไม่สามารถตรวจพบได้ ตามวิธีการตรวจสอบที่กำหนด
: ในเดือนเมษายน ถึงธันวาคม พ.ศ. 2565 ดำเนินการตรวจวิเคราะห์โดยบริษัท เทคนิคสิ่งแวดล้อมไทย จำกัด

รายงานผลการปฏิบัติตามมาตรการป้องกัน แก้ไข และลดผลกระทบสิ่งแวดล้อมและมาตรการติดตามตรวจสอบคุณภาพสิ่งแวดล้อม
โครงการเดอะ นวไพรเวซี (ส่วนขยาย) ของบริษัท นวนคร จำกัด (มหาชน)
ระหว่างเดือนมกราคม ถึงมิถุนายน พ.ศ. 2567 ระยะดำเนินการ

ตารางที่ 3-13 (ต่อ) เปรียบเทียบผลการวิเคราะห์คุณภาพน้ำทั้ง ปี พ.ศ. 2565-2567

จุดตรวจวัด	วันที่	ผลการตรวจวิเคราะห์					
		BOD	Oil & Grease	pH	TKN	TSS	Fecal Coliform
		mg/L	mg/L	-	mg/L	mg/L	MPN/100mL
บ่อพักน้ำทิ้งสุดท้ายก่อนระบาย ออกภายนอกโครงการข้างตลาด (ต่อ)	11 ก.ค. 66	<2.0	<3	7.7	9.5	19	1,300,000.0
	8 ส.ค. 66	<2.0	<3	7.5	10.3	11	2,400,000.0
	12 ก.ย. 66	16.8	3	7.9	14.9	13	1,300,000.0
	10 ต.ค. 66	3.2	<3	6.6	3.4	7	490,000.0
	14 พ.ย. 66	<2.0	<3	7.4	6.1	<5	130,000.0
	12 ธ.ค. 66	4.9	<3	7.3	9.0	10	92,000,000.0
	9 ม.ค. 67	5.0	<3	7.5	6.0	<5	3,300,000.0
	ก.พ. 67	อยู่ในระหว่างการพิจารณาสัญญา กับบริษัทที่ปรึกษาด้านสิ่งแวดล้อม					
	29 มี.ค. 67	4.6	<3	8.1	9.4	7	4,900,000.0
	10 เม.ย. 67	9.8	4	7.8	8.3	21	790,000.0
	10 พ.ค. 67	3.6	5	7.8	5.0	5	490,000.0
	10 มิ.ย. 67	5.9	<3	7.5	13.4	11	1,100,000.0
บ่อพักน้ำสุดท้ายก่อนระบาย ออกภายนอกโครงการ (Plan : ข้างลานจอดรถ)	22 เม.ย. 65	17	3.0	7.32	11.59	23.9	>1.6 × 10 ⁵
	28 พ.ค. 65	45	18.3	7.50	62.03	8.2	>1.6 × 10 ⁵
	28 มิ.ย. 65	51	5.4	7.59	31.83	14.1	9.2 × 10 ⁴
	20 ก.ค. 65	71	5.7	7.70	57.98	10.5	>1.6 × 10 ⁵
	29 ส.ค. 65	27	2.2	7.32	25.83	9.4	>1.6 × 10 ⁵
	26 ก.ย. 65	51	2.8	6.94	33.71	17.8	9.2 × 10 ⁴
	11 ต.ค. 65	32	3.3	7.37	20.87	4.4	2.2 × 10 ⁴
	25 พ.ย. 65	33	2.4	7.13	40.57	6.4	5.4 × 10 ⁴
	15 ธ.ค. 65	60	3.5	7.57	49.45	13.8	>1.6 × 10 ⁵
	14 ก.พ. 66	94.5	4	7.8	69.4	46	2,400,000.0
	14 มี.ค. 66	44.4	10	7.9	60.2	25	3,300,000.0
	11 เม.ย. 66	4.9	3	7.7	14.6	13	1,300,000.0
	15 พ.ค. 66	93.4	11	8.0	54.2	36	7,000,000.0
	13 มิ.ย. 66	24.6	<3	7.2	10.9	353	490,000.0
มาตรฐาน		≤20	≤20	5.0-9.0	≤35	≤30	-

หมายเหตุ : ประกาศกระทรวงทรัพยากรธรรมชาติและสิ่งแวดล้อม เรื่อง กำหนดมาตรฐานควบคุมการระบายน้ำทิ้งจากอาคารบางประเภทและบางขนาด (ประเภท ก) ตีพิมพ์ในราชกิจจานุเบกษา เล่มที่ 122 ตอนที่ 125ง ลงวันที่ 29 ธันวาคม 2548

: ND (Not Detected) หมายถึง ไม่สามารถตรวจพบได้ ตามวิธีการตรวจสอบที่กำหนด

: ในเดือนเมษายน ถึงธันวาคม พ.ศ. 2565 ดำเนินการตรวจวิเคราะห์โดยบริษัท เทคนิคสิ่งแวดล้อมไทย จำกัด

รายงานผลการปฏิบัติตามมาตรการป้องกัน แก้ไข และลดผลกระทบสิ่งแวดล้อมและมาตรการติดตามตรวจสอบคุณภาพสิ่งแวดล้อม
โครงการเดอะ นวไพรเวจี้ (ส่วนขยาย) ของบริษัท นวนคร จำกัด (มหาชน)
ระหว่างเดือนมกราคม ถึงมิถุนายน พ.ศ. 2567 ระยะดำเนินการ

ตารางที่ 3-13 (ต่อ) เปรียบเทียบผลการวิเคราะห์คุณภาพน้ำทั้ง ปี พ.ศ. 2565-2567

จุดตรวจวัด	วันที่	ผลการตรวจวิเคราะห์					
		BOD	Oil & Grease	pH	TKN	TSS	Fecal Coliform
		mg/L	mg/L	-	mg/L	mg/L	MPN/100mL
บ่อพักน้ำสุดท้ายก่อนระบาย ออกภายนอกโครงการ (Plan : ข้างลานจอดรถ)	22 เม.ย. 65	17	3.0	7.32	11.59	23.9	>1.6 x 10 ⁵
	28 พ.ค. 65	45	18.3	7.50	62.03	8.2	>1.6 x 10 ⁵
	28 มิ.ย. 65	51	5.4	7.59	31.83	14.1	9.2 x 10 ⁴
	20 ก.ค. 65	71	5.7	7.70	57.98	10.5	>1.6 x 10 ⁵
	29 ส.ค. 65	27	2.2	7.32	25.83	9.4	>1.6 x 10 ⁵
	26 ก.ย. 65	51	2.8	6.94	33.71	17.8	9.2 x 10 ⁴
	11 ต.ค. 65	32	3.3	7.37	20.87	4.4	2.2 x 10 ⁴
	25 พ.ย. 65	33	2.4	7.13	40.57	6.4	5.4 x 10 ⁴
	15 ธ.ค. 65	60	3.5	7.57	49.45	13.8	>1.6 x 10 ⁵
	14 ก.พ. 66	94.5	4	7.8	69.4	46	2,400,000.0
	14 มี.ค. 66	44.4	10	7.9	60.2	25	3,300,000.0
	11 เม.ย. 66	4.9	3	7.7	14.6	13	1,300,000.0
	15 พ.ค. 66	93.4	11	8.0	54.2	36	7,000,000.0
	13 มิ.ย. 66	24.6	<3	7.2	10.9	353	490,000.0
	11 ก.ค. 66	70.4	12	7.9	46.4	29	3,300,000.0
	8 ส.ค. 66	19.2	6	7.7	59.0	17	2,400,000.0
	12 ก.ย. 66	52.4	11	7.9	30.6	33	2,400,000.0
	10 ต.ค. 66	60.8	8	7.5	32.9	36	2,400,000.0
	14 พ.ย. 66	68.6	8	7.5	38.5	22	490,000.0
	12 ธ.ค. 66	102	5	8.0	60.2	37	7,000,000.0
มาตรฐาน		≤20	≤20	5.0-9.0	≤35	≤30	-

หมายเหตุ : ประกาศกระทรวงทรัพยากรธรรมชาติและสิ่งแวดล้อม เรื่อง กำหนดมาตรฐานควบคุมการระบายน้ำทิ้งจากอาคารบางประเภทและบางขนาด (ประเภท ก) ตีพิมพ์ในราชกิจจานุเบกษา เล่มที่ 122 ตอนที่ 125ง ลงวันที่ 29 ธันวาคม 2548

: ND (Not Detected) หมายถึง ไม่สามารถตรวจพบได้ ตามวิธีการตรวจสอบที่กำหนด

: ในเดือนเมษายน ถึงธันวาคม พ.ศ. 2565 ดำเนินการตรวจวิเคราะห์โดยบริษัท เทคนิคสิ่งแวดล้อมไทย จำกัด

รายงานผลการปฏิบัติตามมาตรการป้องกัน แก้ไข และลดผลกระทบสิ่งแวดล้อมและมาตรการติดตามตรวจสอบคุณภาพสิ่งแวดล้อม
โครงการเดอะ นวไฟรเวชี (ส่วนขยาย) ของบริษัท นวนคร จำกัด (มหาชน)
ระหว่างเดือนมกราคม ถึงมิถุนายน พ.ศ. 2567 ระยะดำเนินการ

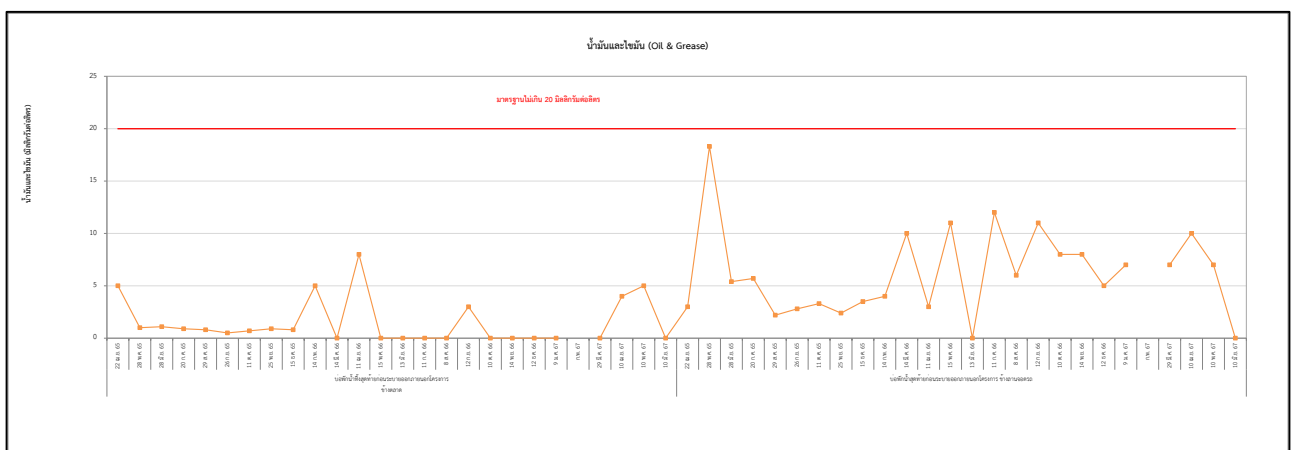
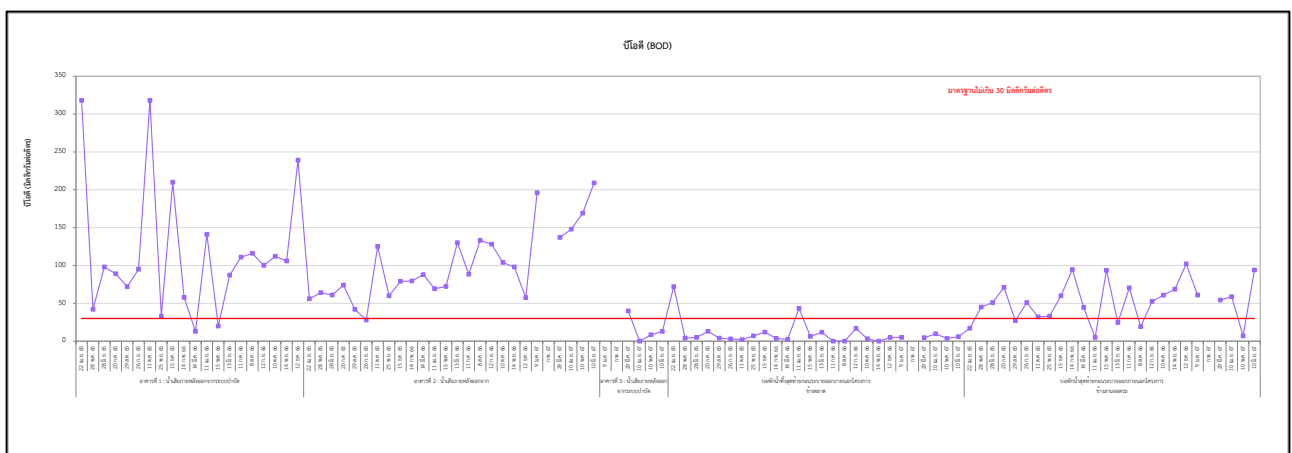
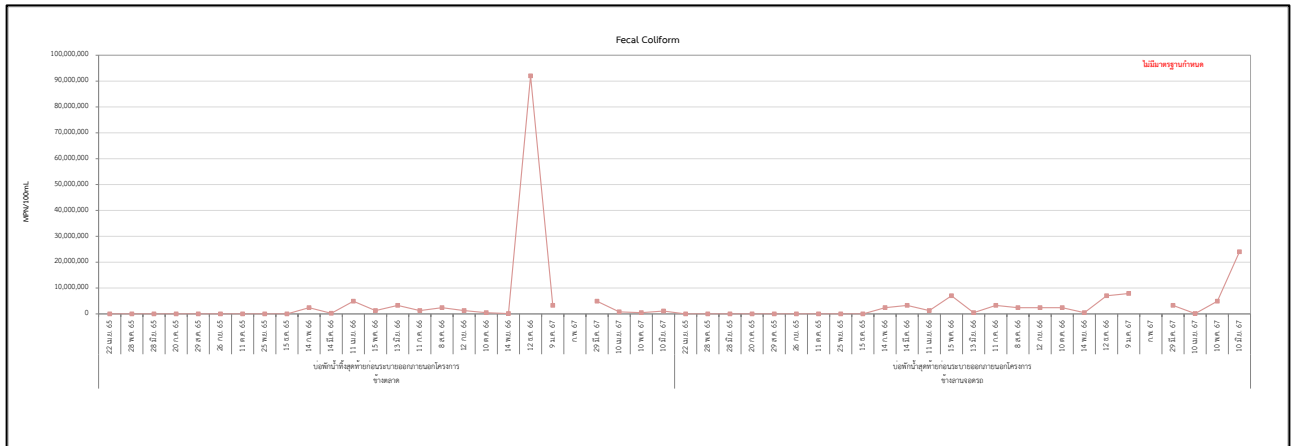
ตารางที่ 3-13 (ต่อ) เปรียบเทียบผลการวิเคราะห์คุณภาพน้ำทิ้ง ปี พ.ศ. 2565-2567

จุดตรวจวัด	วันที่	ผลการตรวจวิเคราะห์					
		BOD	Oil & Grease	pH	TKN	TSS	Fecal Coliform
		mg/L	mg/L	-	mg/L	mg/L	MPN/100mL
บ่อพักน้ำสุดท้ายก่อนระบาย ออกภายนอกโครงการ (Plan : ข้างลานจอดรถ) (ต่อ)	9 ม.ค. 67	60.9	7	7.9	60.8	30	7,900,000.0
	ก.พ. 67	อยู่ในระหว่างการพิจารณาสัญญากับบริษัทที่ปรึกษาด้านสิ่งแวดล้อม					
	29 มี.ค. 67	54.4	7	8.2	50.5	25	3,300,000.0
	10 เม.ย. 67	58.8	10	7.9	54.3	17	130,000.0
	10 พ.ค. 67	6.9	7	7.9	50.2	32	4,900,000.0
	10 มิ.ย. 67	93.9	<3	7.8	55.7	40	24,000,000.0
มาตรฐาน		≤20	≤20	5.0-9.0	≤35	≤30	-

หมายเหตุ : ประกาศกระทรวงทรัพยากรธรรมชาติและสิ่งแวดล้อม เรื่อง กำหนดมาตรฐานควบคุมการระบายน้ำทิ้งจากอาคารบางประเภทและบางขนาด (ประเภท ก) ตีพิมพ์ในราชกิจจานุเบกษา เล่มที่ 122 ตอนที่ 125ง ลงวันที่ 29 ธันวาคม 2548

: ND (Not Detected) หมายถึง ไม่สามารถตรวจพบได้ ตามวิธีการตรวจสอบที่กำหนด

รายงานผลการปฏิบัติตามมาตรการป้องกัน แก้ไข และลดผลกระทบสิ่งแวดล้อมและมาตรการติดตามตรวจสอบคุณภาพสิ่งแวดล้อม
โครงการเดอะ นวไฟเวจี (ส่วนขยาย) ของบริษัท นวนคร จำกัด (มหาชน)
ระหว่างเดือนมกราคม ถึงมิถุนายน พ.ศ. 2567 ระยะดำเนินการ



* หมายเหตุ : ในเดือนกุมภาพันธ์ พ.ศ. 2567 อยู่ในช่วงการพิจารณาสัญญากับบริษัทที่ปรึกษาด้านสิ่งแวดล้อม จึงไม่ได้ดำเนินการติดตามตรวจสอบคุณภาพน้ำทั้งในเดือนดังกล่าว

รูปที่ 3-3 กราฟเปรียบเทียบผลการตรวจวัดคุณภาพน้ำทิ้ง ระหว่างปี 2565-2567

รายงานผลการปฏิบัติตามมาตรการป้องกัน แก้ไข และลดผลกระทบสิ่งแวดล้อมและมาตรการติดตามตรวจสอบคุณภาพสิ่งแวดล้อม
โครงการเดอะ นวไพรเวจี้ (ส่วนขยาย) ของบริษัท นวนคร จำกัด (มหาชน)
ระหว่างเดือนมกราคม ถึงมิถุนายน พ.ศ. 2567 ระยะดำเนินการ

